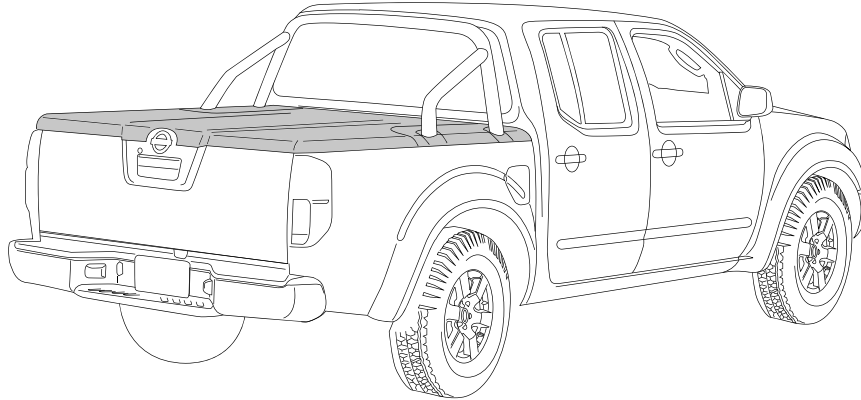


Vehicle Description:

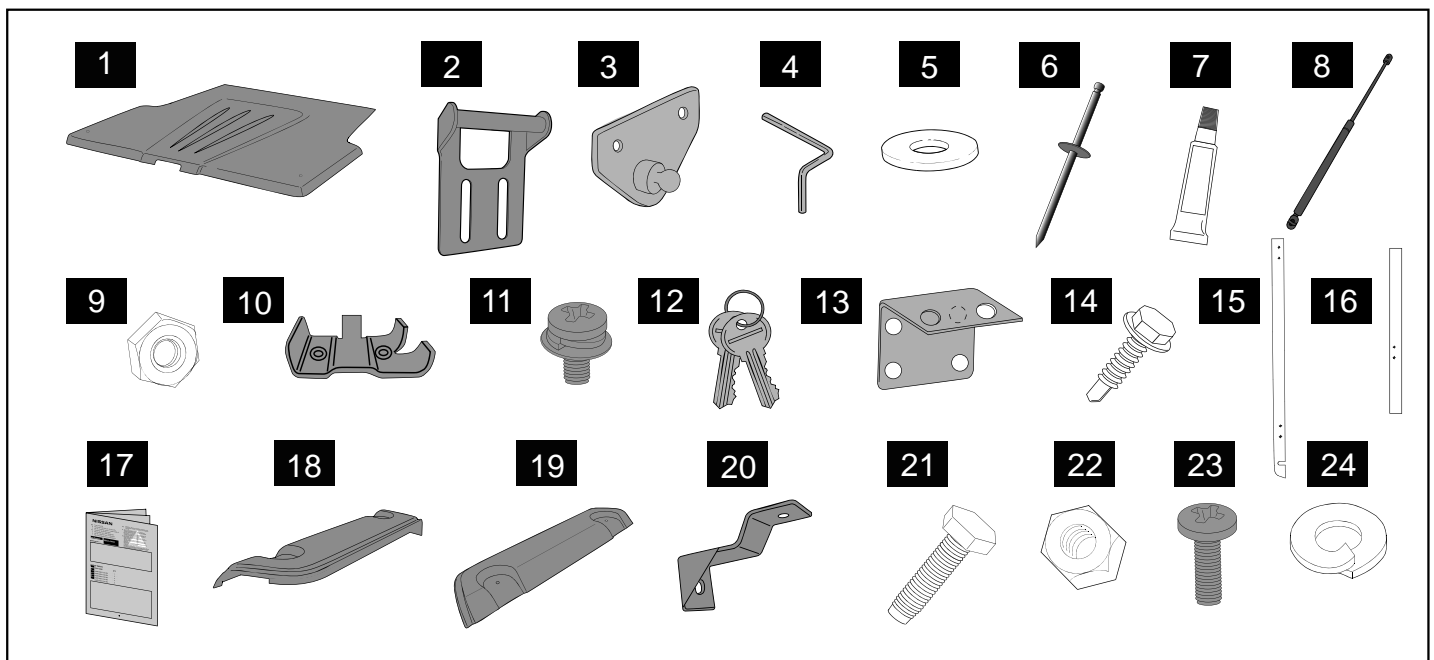
NISSAN NAVARA D40 DUAL CAB



PLEASE KEEP INSTRUCTION IN GLOVE BOX FOR FUTURE USE

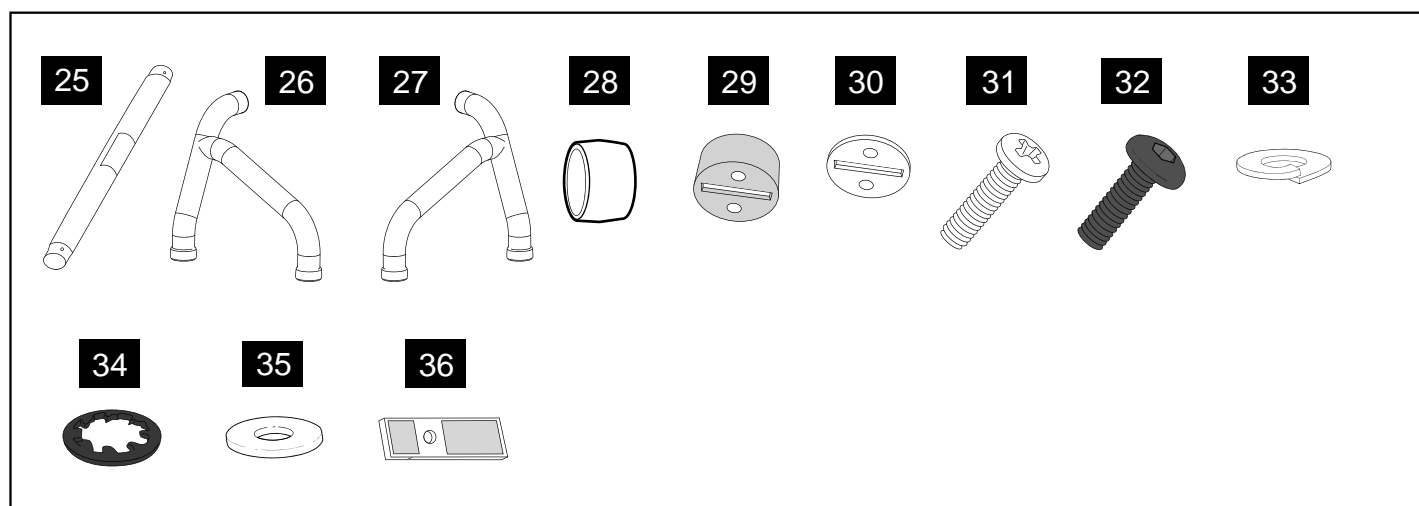
3-PIECE TONNEAU COVER PARTS LIST

NO.	PART NAME	QTY.	NO.	PART NAME	QTY.	NO.	PART NAME	QTY.
1	Tonneau Cover	1	9	M6 Nuts	8	17	Installation Manual	1
2	Lock Strikers	2	10	Lower Hinge Brackets	2	18	Corner Piece LHS	1
3	Gas Strut Brackets	2	11	M6 Screws	8	19	Corner Piece RHS	1
4	Hinge Pins	2	12	Keys	2	20	Jacking Brackets	2
5	M6 Flat Washers	8	13	Hinge Support Brackets	2	21	M8 Hex Bolts	2
6	Pop Rivets	4	14	10G Self Drilling Screws	8	22	M8 Hex Nuts	2
7	Rust Inhibitor	1	15	Side Template	1	23	M6 Pan Head Screws	4
8	Gas Struts	2	16	Front Template	1	24	M6 Spring Washers	4



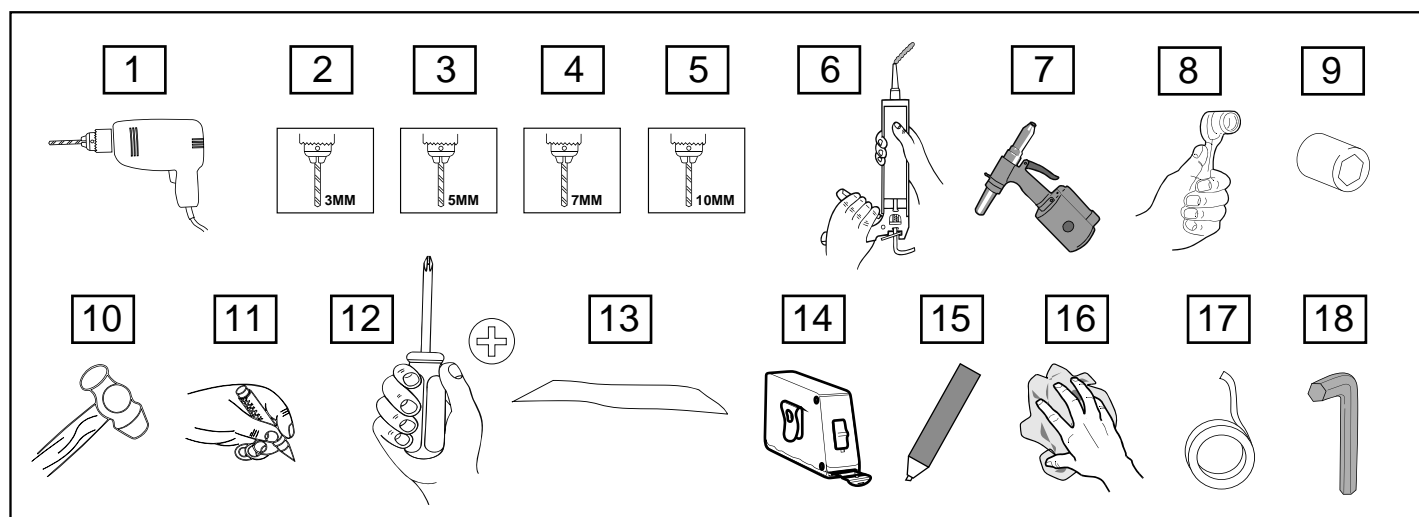
SPORTS BAR PARTS LIST

NO.	PART NAME	QTY.	NO.	PART NAME	QTY.	NO.	PART NAME	QTY.
25	Sports Bar Main Top Tube	1	30	Foam Gaskets	4	34	Black Star Washers	2
26	Sports Bar LHS Leg	1	31	M8x35 Phillips Head Screws	4	35	M8 Flat Washers	4
27	Sports Bar RHS Leg	1	32	M8x30 Button Head Screws	2	36	Tapped Blocks	4
28	Black Join Sleeves	2	33	Spring Washers	4			
29	Moulded Bracket Cups	4						



RECOMMENDED TOOL LIST

NO.	TOOL NAME	NO.	TOOL NAME	NO.	TOOL NAME
1	Cordless Drill	7	Rivet Gun	13	Protective Mat
2	Ø3mm drill bit	8	Torque Wrench	14	Tape Measure
3	Ø5mm drill bit	9	8mm Wrench	15	Non-permanent Marker
4	Ø7mm drill bit	10	Hammer	16	Cleaning Cloth
5	Ø10mm drill bit	11	Centre Punch	17	Masking Tape
6	Silicon Dispenser	12	Phillips Head Screw Driver	18	5mm Allen Key



3-PIECE TONNEAU COVER

WARNING!!!

When in the closed position, Tonneau Cover must be locked and tailgate must be closed! Failure to do so could result in unexpected opening of the Tonneau Cover from sudden wind gusts, which could cause damage to the vehicle and/or your Tonneau Cover!

Warranty Terms

EGR warrants that the ABS truck Tonneau Cover EGR will be free from defects in material and workmanship for a period of three (3) years from the retail date of purchase. The gas struts are warranted for one (1) year from the retail date of purchase. This warranty only applies to the original purchaser and is nontransferable. Warranty must be claimed with original sales receipt for proof of purchase.

Exclusions

This warranty does not cover failure due to neglect, improper installation including any modifications to installation hardware, operating the vehicle with your EGR Tonneau Cover in the open position, alterations, addition of equipment, abuse, accident, corrosion, normal wear and tear, lack of maintenance, and exposure to chemicals that are not safe for plastics.

Incidental or consequential damage or loss of contents due to use, neglect, lack of maintenance, misuse of EGR Tonneau Cover is sole responsibility of the truck owner and operator. Paint wear to the truck bed can happen with any truck Tonneau Cover and is the sole responsibility of the truck owner. Paint damage to your truck is not covered under this warranty.

Disclaimer

In the event that your EGR Tonneau Cover is found to be defective under the terms of this warranty, it is at the discretion of EGR to repair or replace the defective part. Transportation costs and labor are not associated with this warranty claim.

Maintenance

Your EGR Tonneau Cover only requires periodic cleaning with mild car wash soap. Only use cleaners, waxes, or products that are labeled safe for use on plastics. Avoid the use of any chemicals to clean your EGR Tonneau Cover unless labelled safe for plastics. Avoid use of abrasive type cleansers as they may dull the finish.

The gas struts are self lubricating and should only be cleaned occasionally with a damp cloth. Premature seal failure will result if solvents or lubricants are used to clean struts.

The locking mechanisms only require occasional lubrication with lithium grease. All installation hardware and fasteners must be checked every so often for tightness.

3-PIECE TONNEAU COVER

IMPORTANT:

Read instructions carefully before installation. It is strongly recommended that installation is conducted by an authorized dealer.

- This product must be installed exactly as specified in these instructions. Failure to do so may result in improper fit and/or retention.
- Recommend installation by 2 people.

PAINTING INSTRUCTIONS FOR 3-PIECE TONNEAU COVER ONLY

- Sand Tonneau Cover prior to painting recommend 500 grit using an orbital type sander.
- Prior to painting, clean all surfaces to be painted using clean water and a mild detergent, do not use lacquer thinner or any solvent based products. Wipe completely dry.
- Best results will be achieved by wiping the areas to be painted with a tack rag just prior to painting.
- Select a top coat and clear paint that is suitable for ABS (Acrylonitrile-Butadiene-Styrene).
- Automotive paint systems, such as Acrylics or Two Packs, can be applied directly to the components. However, some paints may require a primer. If recommendations on paint specifications are not followed, cracking of the part or degradation to the material may result. In all paint systems, aromatic hydrocarbons and alkalies are best avoided to reduce damage to the material properties.
- If using a paint system which requires baking, do not expose the product to temperatures above 70° C (155° F).
- Allow a minimum of 8 hours after baking before installation on the vehicle.

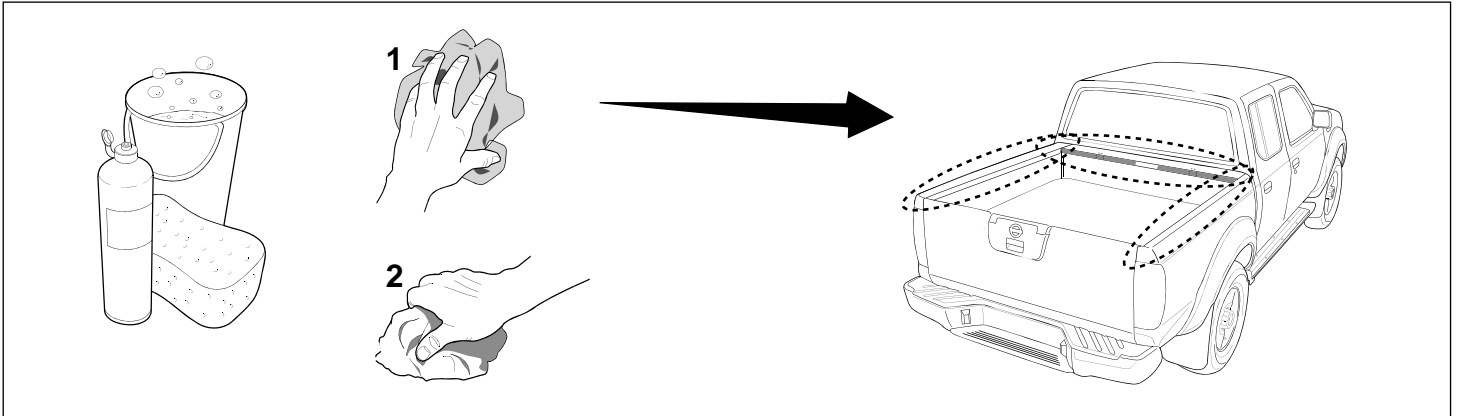


Diagram #:1

1. **NOTE: Two people are required to complete installation.** Thoroughly clean and dry the installations areas. See Dia #1.

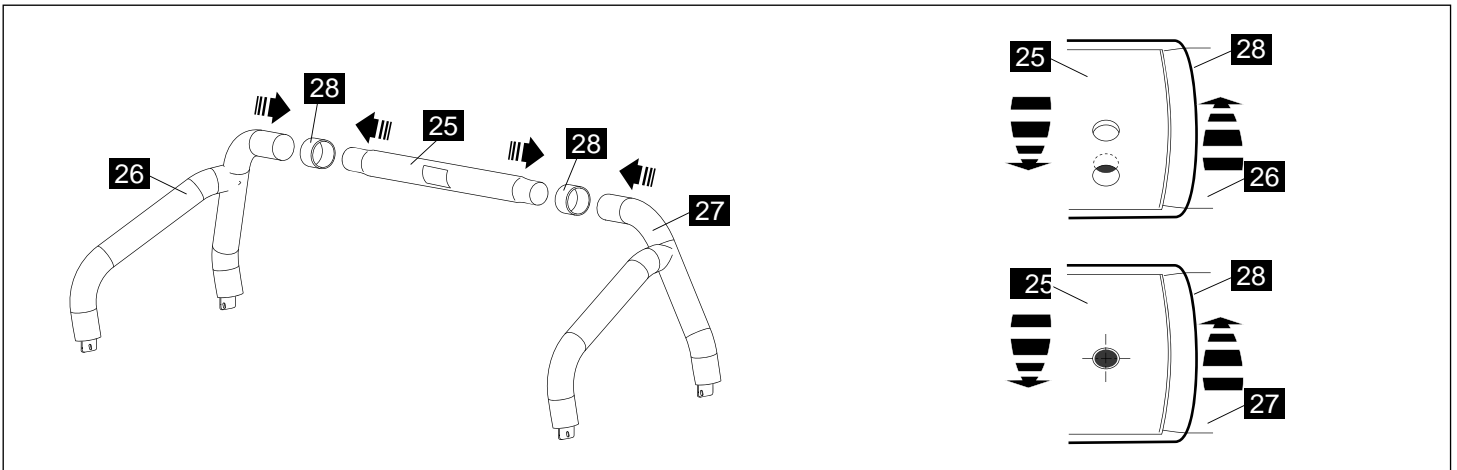


Diagram #:2

2. Fit the Sports Bar Main Tube. See Dia #2.

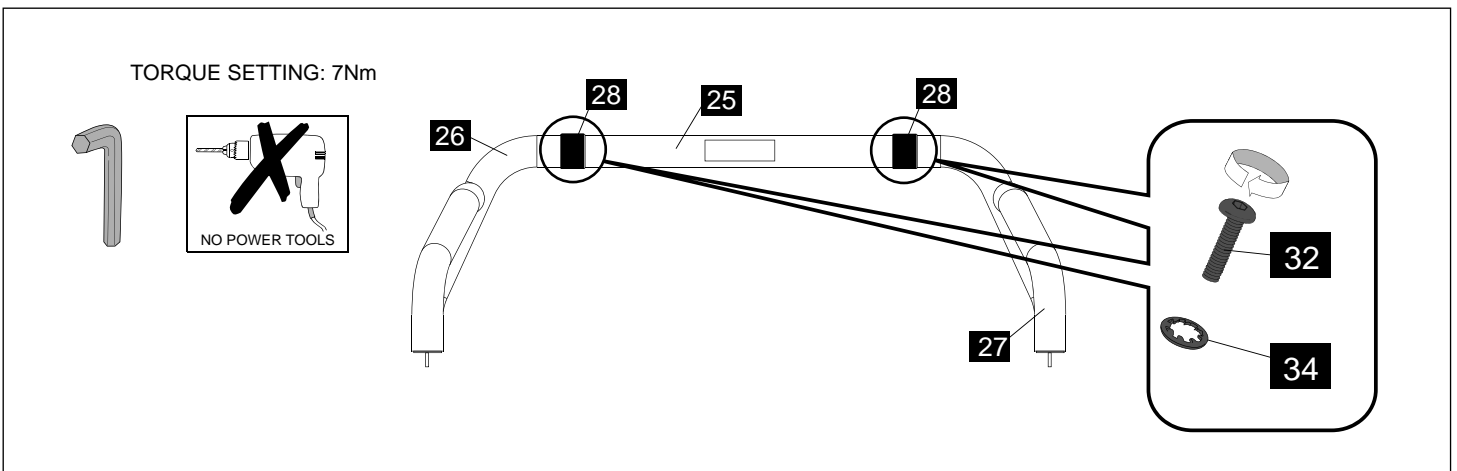


Diagram #:3

3. Secure the Sports Bar together. See Dia #3.

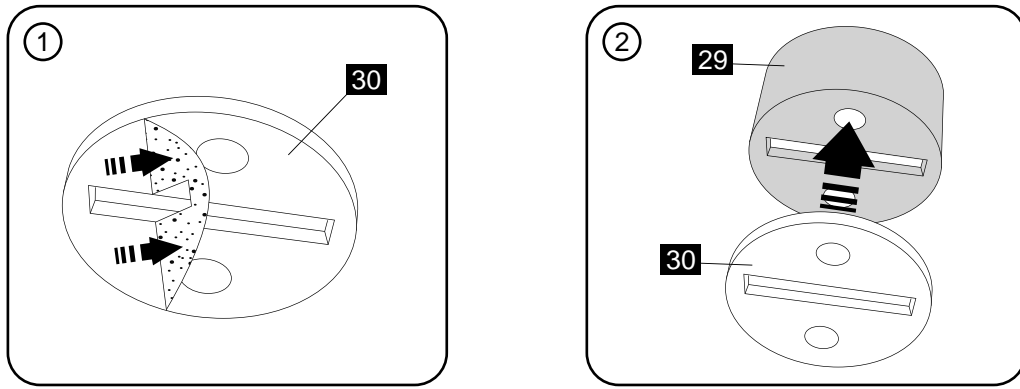


Diagram #:4

4. Peel away the protective lining on the foam gaskets and attach them to the moulded bracket cups. **See Dia #4.**

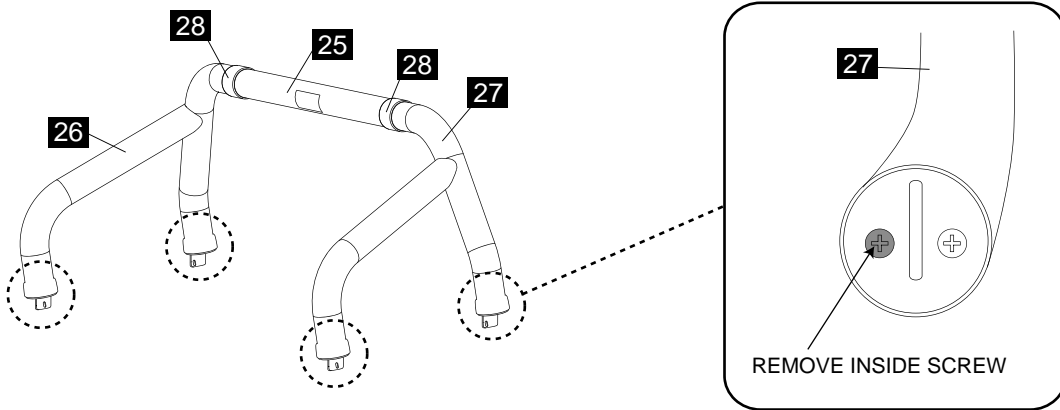


Diagram #:5

5. Remove the four (4) inside screws from the legs of the Sports Bar and discard. **See Dia #5.**

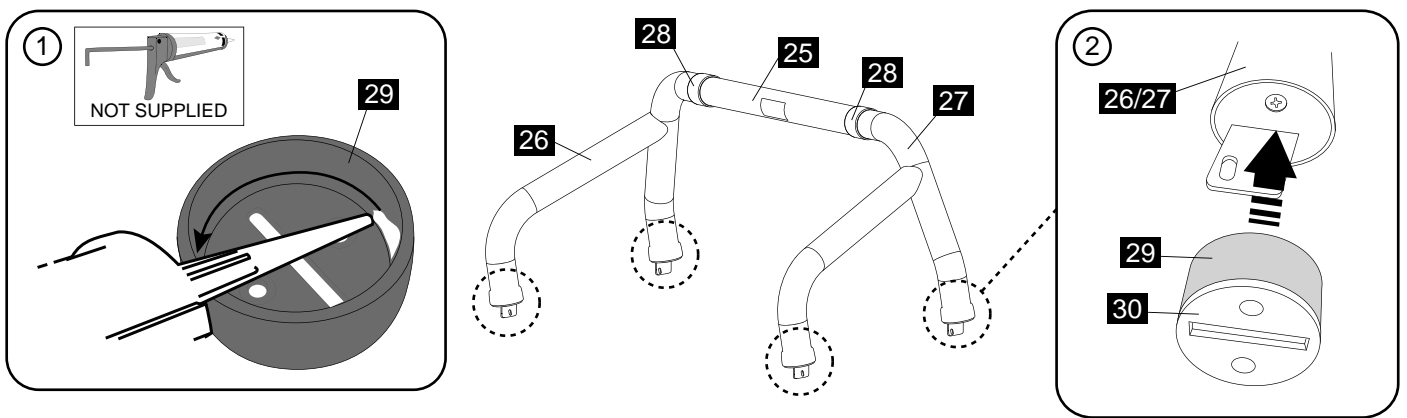


Diagram #:6

6. Apply a bead of non-acetic silicon (not supplied) around the inside surface of the moulded bracket cups. Fit the moulded bracket cups to the Sports Bar feet. **See Dia #6.**

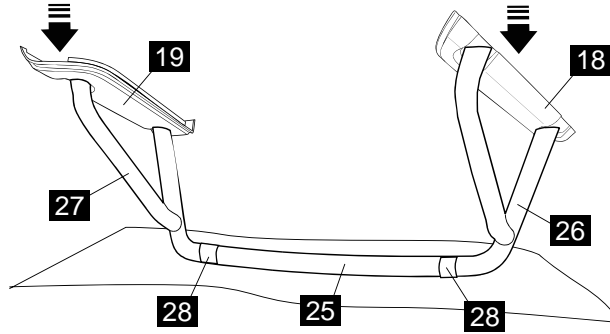


Diagram #:7

7. Place Sports Bar on protective mat (not supplied) to avoid scratching. Place corner pieces over ends of Sports Bar legs. **See Dia #7.**

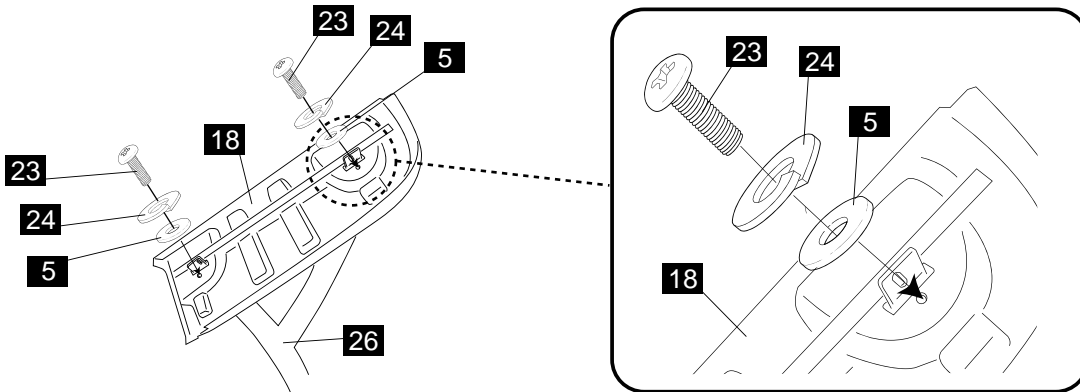


Diagram #:8

8. Loosely attach corner pieces to Sports Bar as shown. **See Dia #8.**

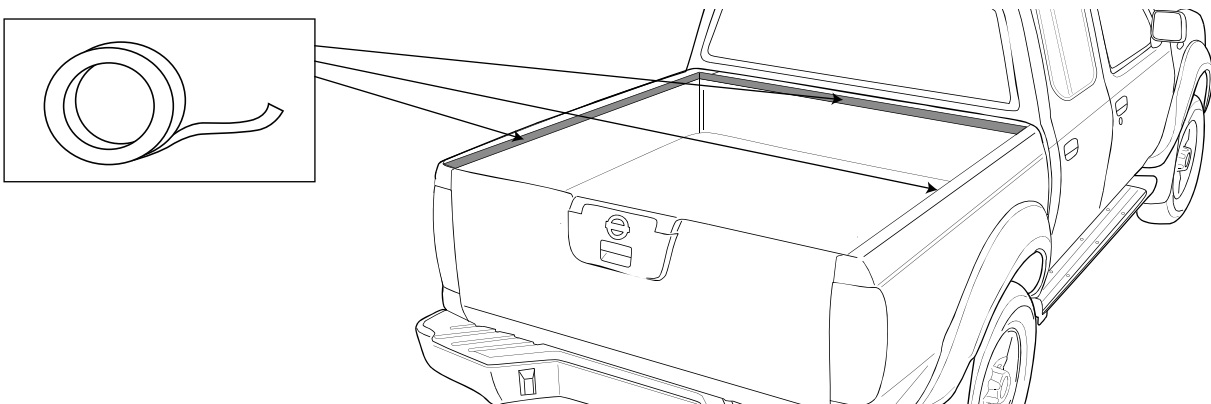


Diagram #:9

9. Apply masking tape to the inside of the bed. **See Dia #9.**

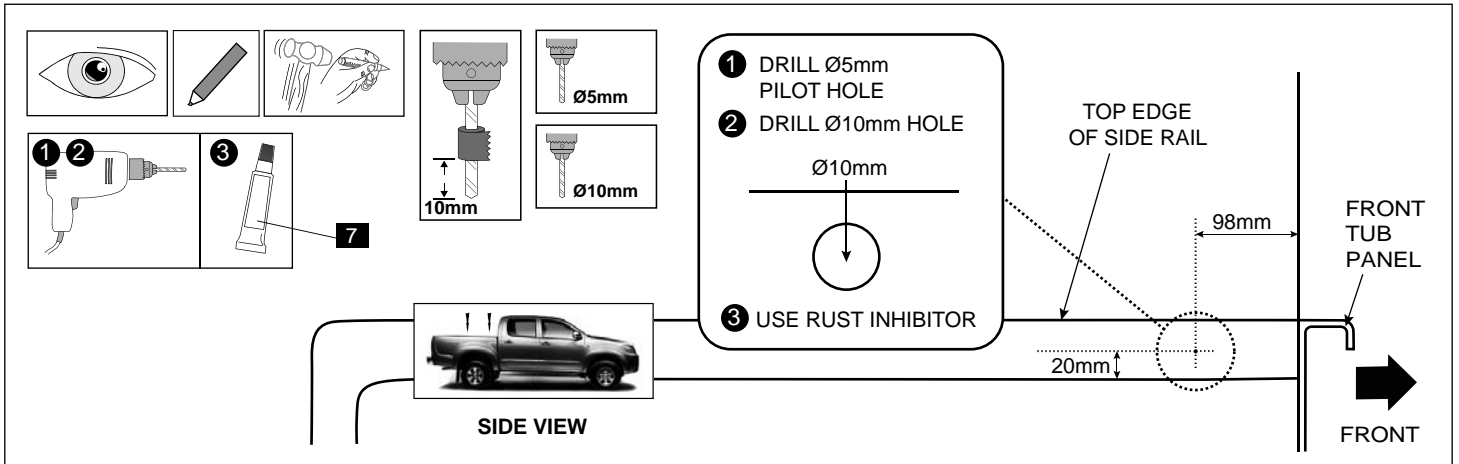


Diagram #:10

10. Centre punch the side rail according to the dimensions above. Drill a $\varnothing 5\text{mm}$ pilot hole followed by a $\varnothing 10\text{mm}$ hole. Apply rust inhibitor to the drilled hole. Repeat for the other side of the vehicle. See Dia #10.

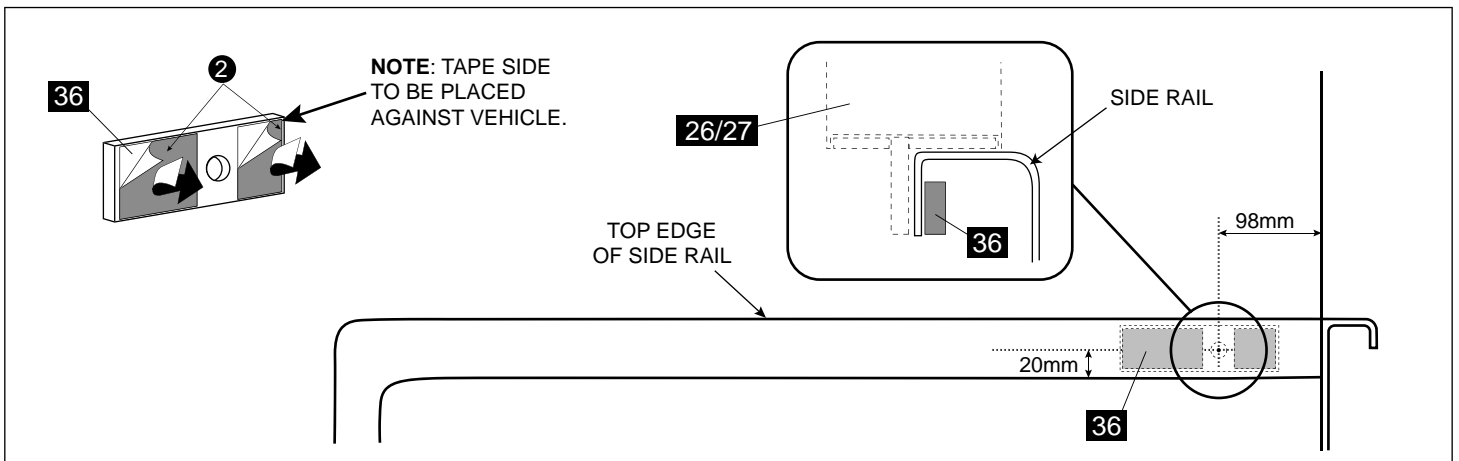


Diagram #:11

11. Remove the protective lining from the tapped block and attach it to the inside of the side rail as shown. Repeat for the other side of the vehicle. See Dia #11.

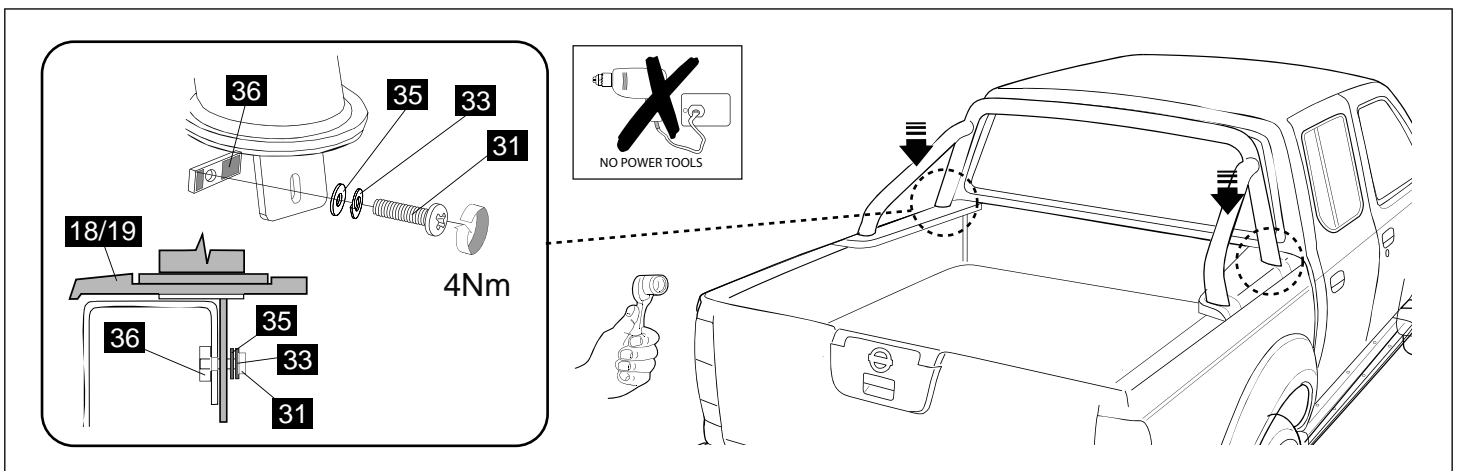


Diagram #:12

12. Position Sports Bar and corner pieces on bed. Loosely attach front legs of Sports Bar to inner side panels as shown. See Dia #12.

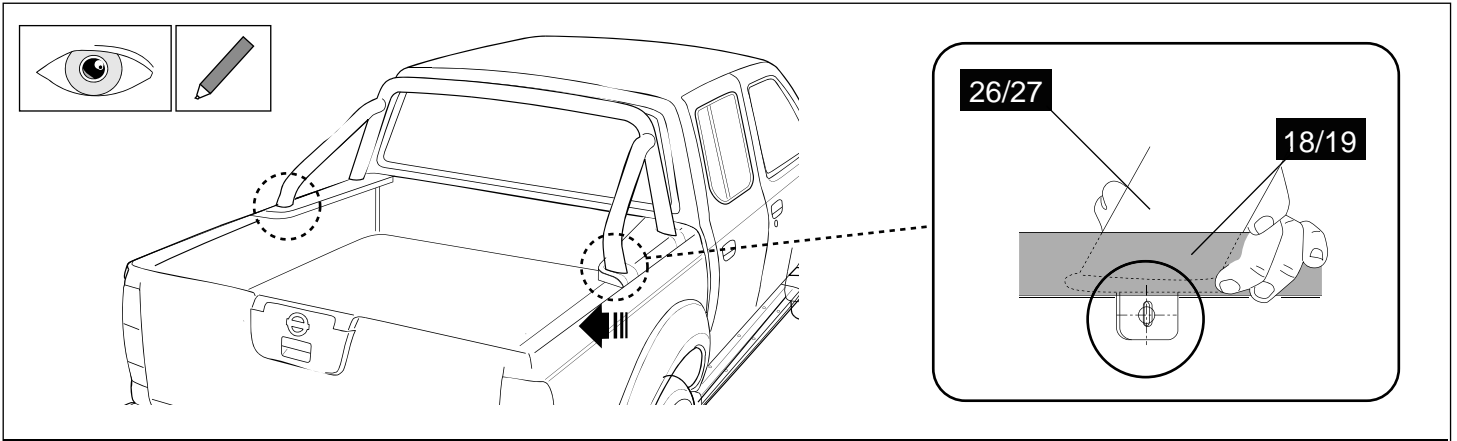


Diagram #:13

13. Mark the Sports Bar rear leg drill holes. **See Dia #13**

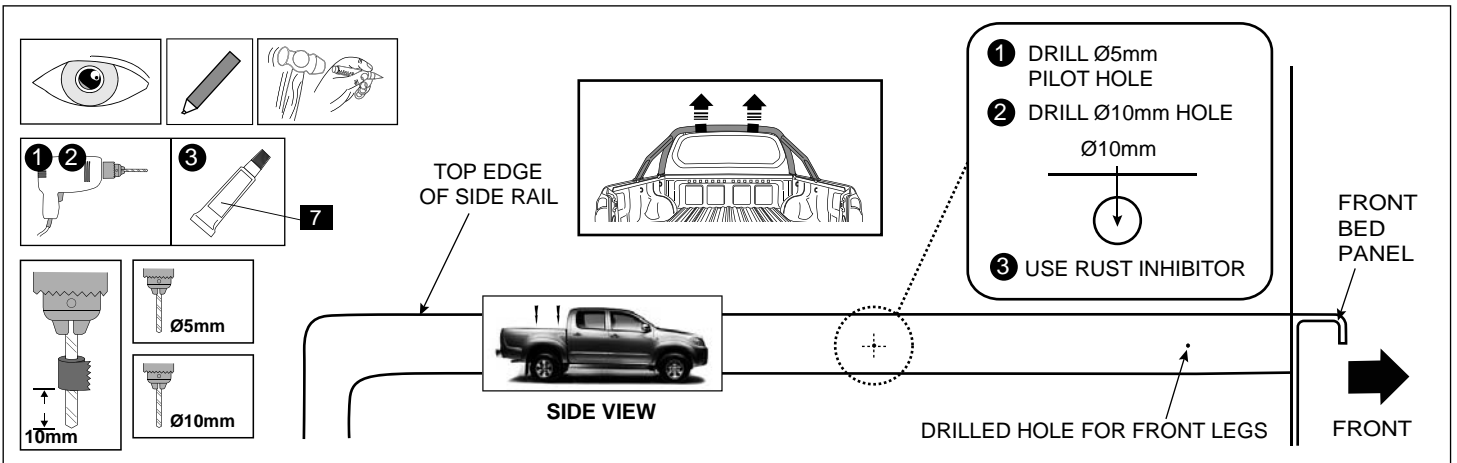


Diagram #:14

14. Remove the Sports Bar from the bed. Drill a $\text{Ø}5\text{mm}$ pilot hole followed by a $\text{Ø}10\text{mm}$ hole for the rear Sports Bar leg. Apply rust inhibitor to the drilled hole. Repeat for the other side of the vehicle. **See Dia #14.**

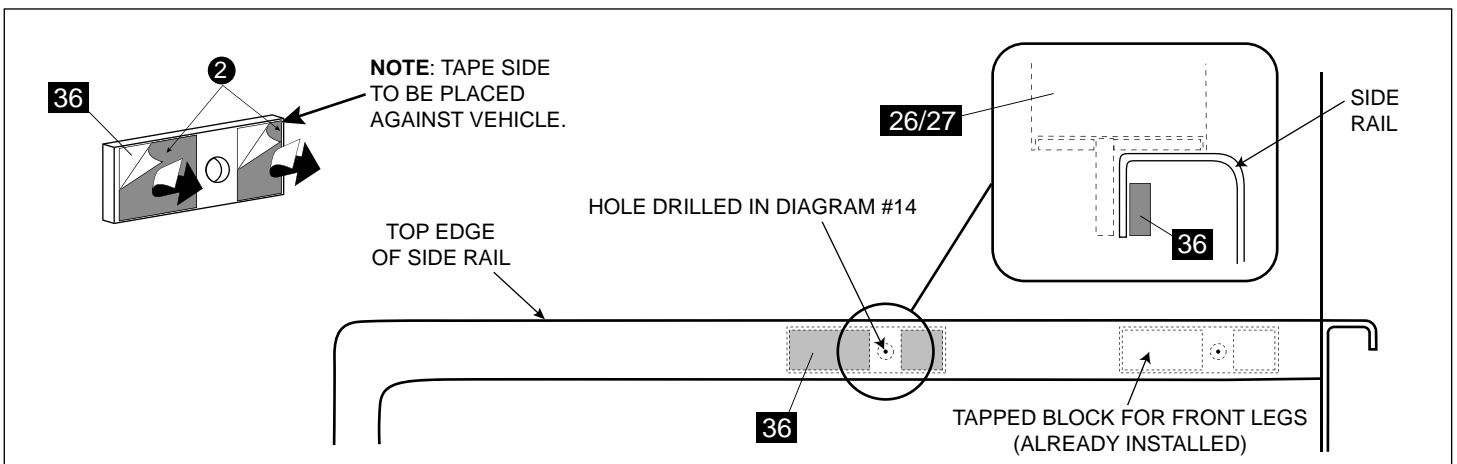
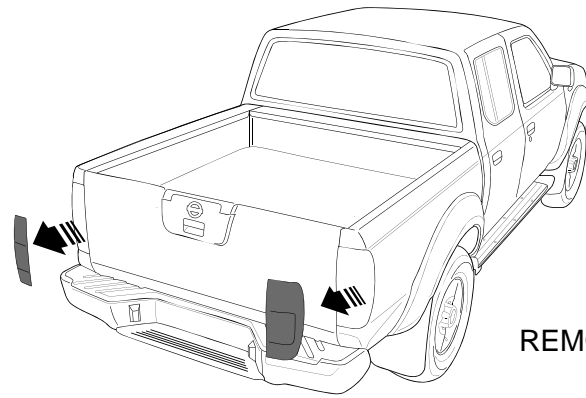


Diagram #:15

15. Remove the protective lining from the tapped block and attach it to the side rail as shown. Repeat for the other side of the vehicle. **See Dia #15.**

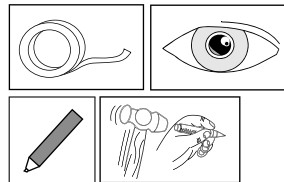
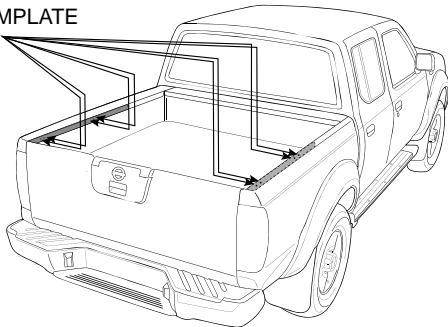


REMOVE TAILLIGHTS

Diagram #:16

16. Remove the vehicle's taillights. See Dia #16.

SIDE RAIL/
TEMPLATE



ALIGN HERE FLUSH TO THE BEDRAIL

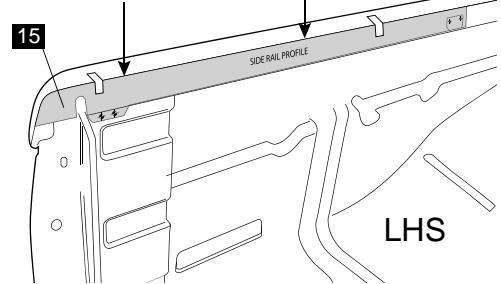
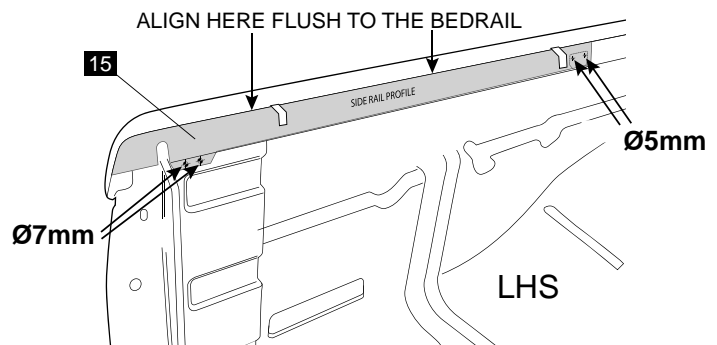
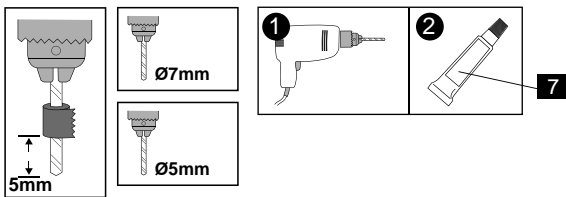


Diagram #:17

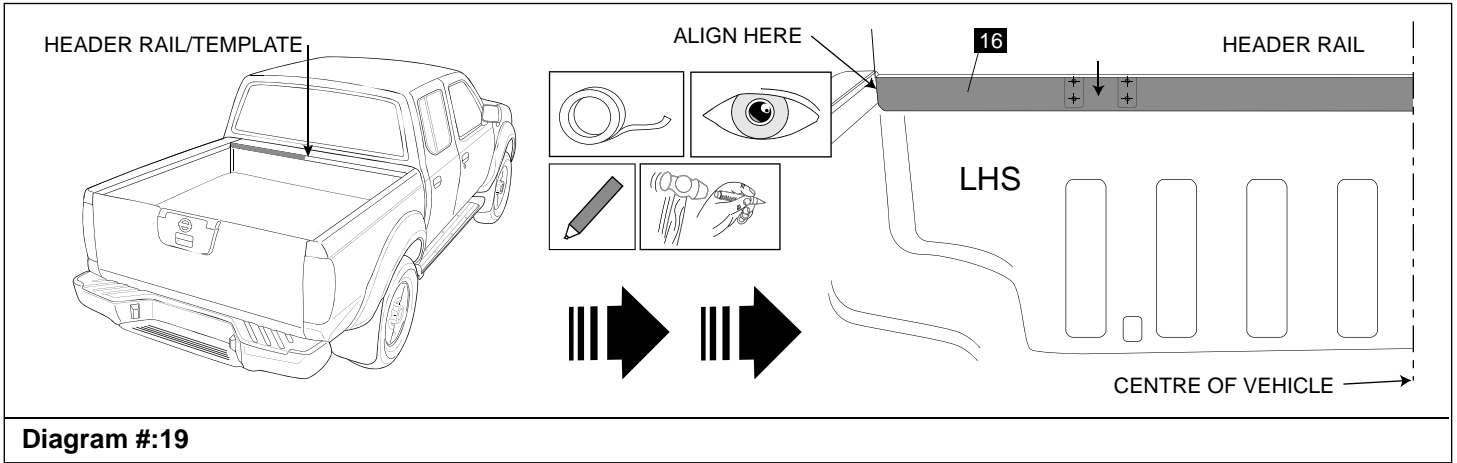
17. Position the template flush to vehicle's side rail aligning the curved corner of the template to that of the rear edge of the vehicle. Attach using masking tape and centre mark all holes. Repeat process and reverse the template to use for the other side. See Dia #17.



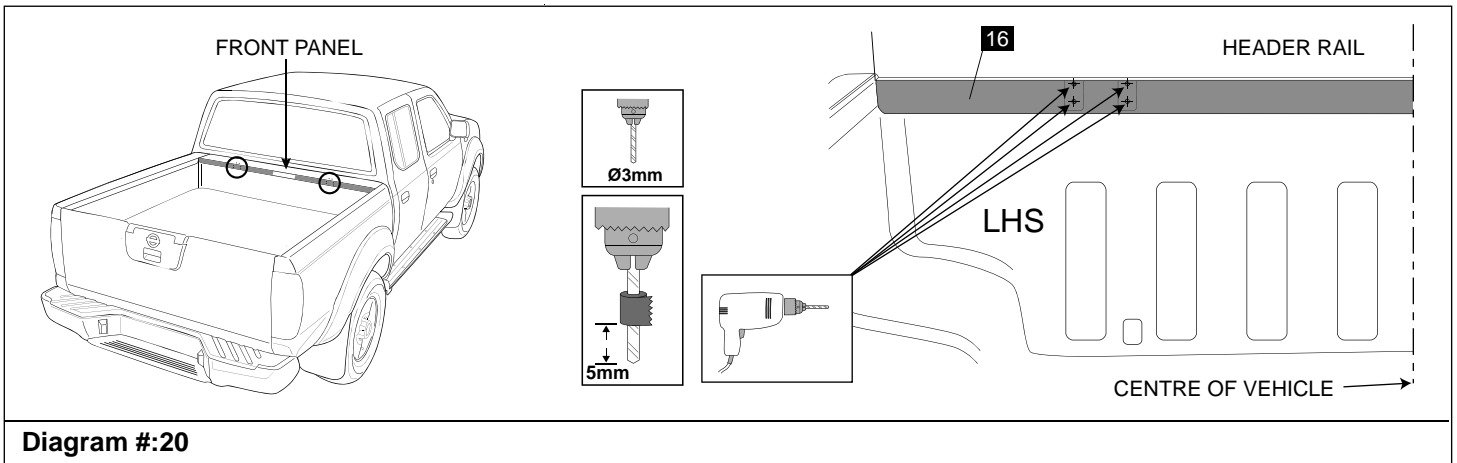
DRILL TEMPLATE ON SIDE RAIL/REVERSE AND REPEAT FOR OTHER SIDE.

Diagram #:18

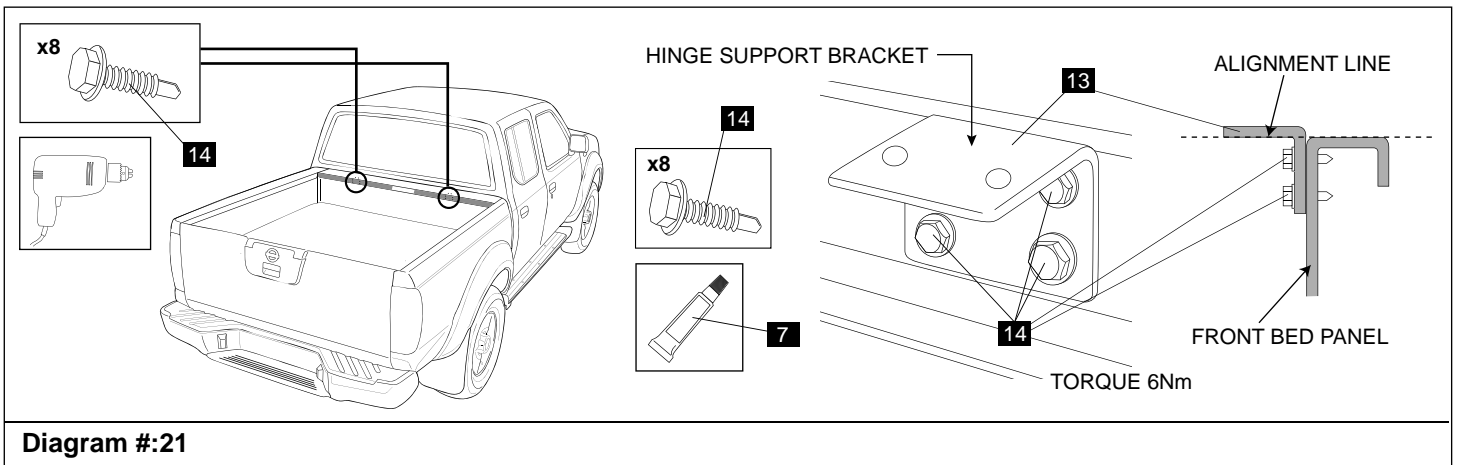
18. Drill the four (4) hole positions through the vehicle's side rail to the hole size indicated on the image above. Remove metal shavings then apply the rust inhibitor provided around all the raw edges of the previously drilled holes. Repeat for the other side of the vehicle. See Dia #18.



19. Mark the centre line on the vehicle's front panel, as shown. Position the template flush to vehicle's header rail, as shown. Hold in position using masking tape and centre mark all holes. Reverse the template to use for the other side. **See Dia #19**



20. Drill pilot holes using Ø3mm drill bit, as shown. **See Dia #20.**



21. Locate the hinge support bracket as shown. Apply rust inhibitor to the thread of the 10 gauge self drilling screws provided and fix into place (torque 6Nm). **See Dia #21.**

NOTE: Check the underside of the hinge support bracket is aligned with the top of the front bed panel as shown above.

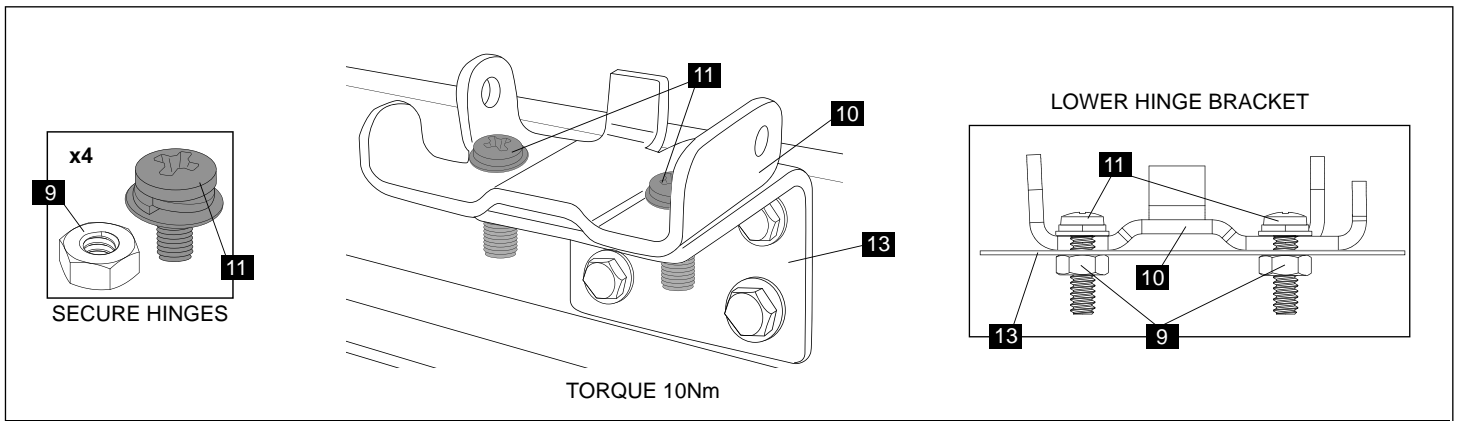


Diagram #:22

22. Attach lower hinge bracket to the previously installed hinge support as shown. Tighten to torque 10Nm. See Dia #22.

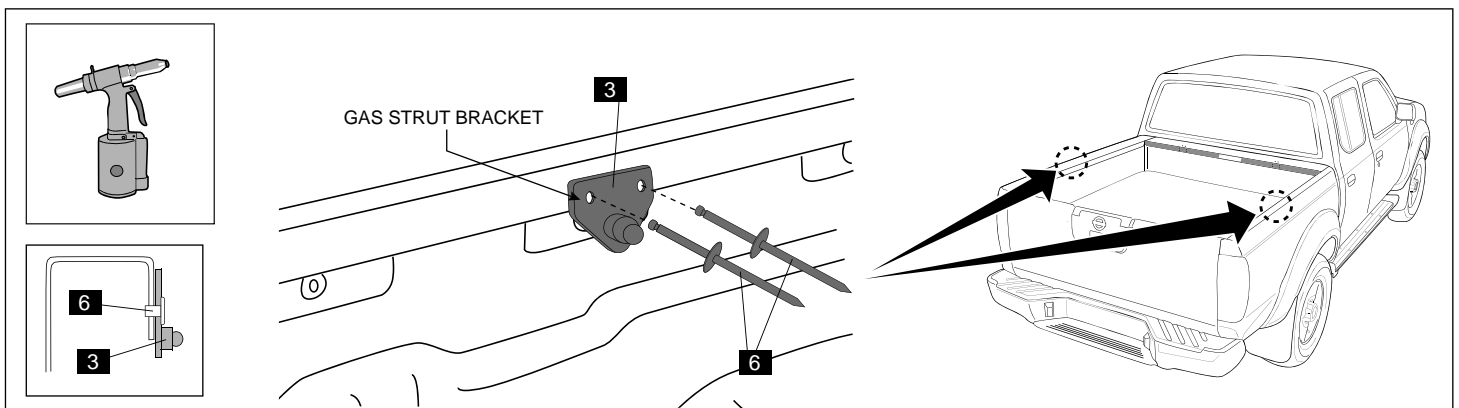


Diagram #:23

23. Position the Gas Strut Bracket to correspond with the $\varnothing 5\text{mm}$ drilled holes. Attach gas strut brackets with the pop rivets. Repeat for the other side of the vehicle. See Dia #23.

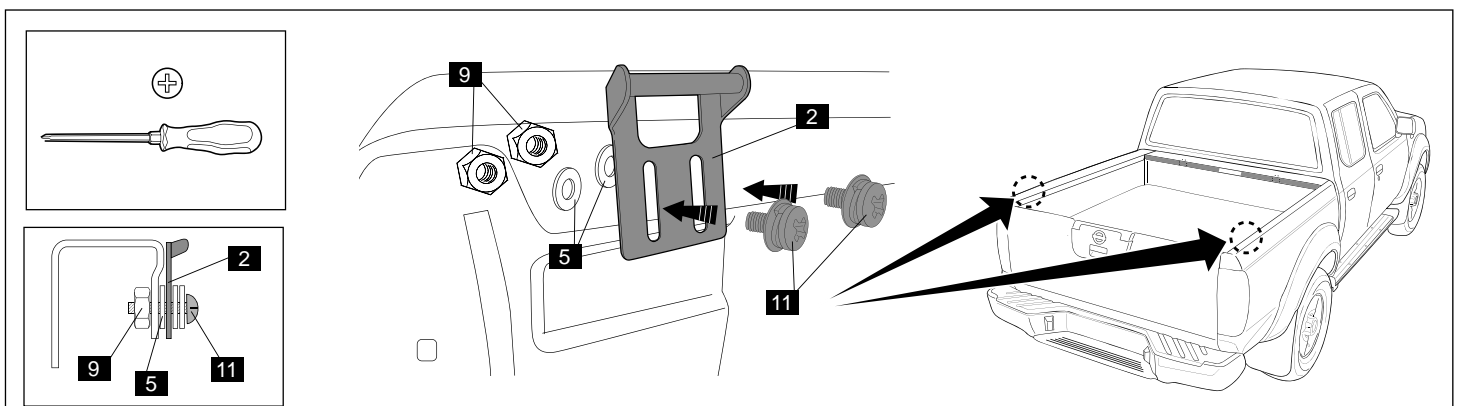


Diagram #:24

24. Position the lock striker bracket to correspond with the $\varnothing 7\text{mm}$ drilled holes. Align and loosely attach the lock striker brackets as shown. Repeat for the other side of the vehicle. See Dia #24.

Note: M6 flat washer to be installed between the striker bracket and vehicle tub as shown.

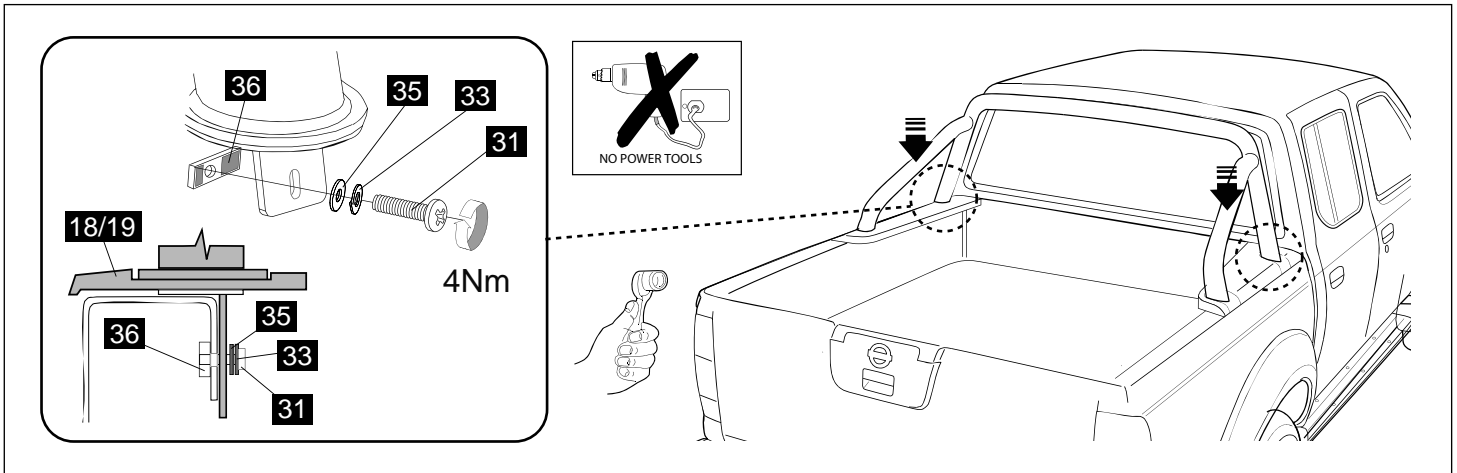


Diagram #:25

25. Position Sports Bar and corner pieces on bed. Loosely attach front legs of Sports Bar to siderails.
See Dia #25.

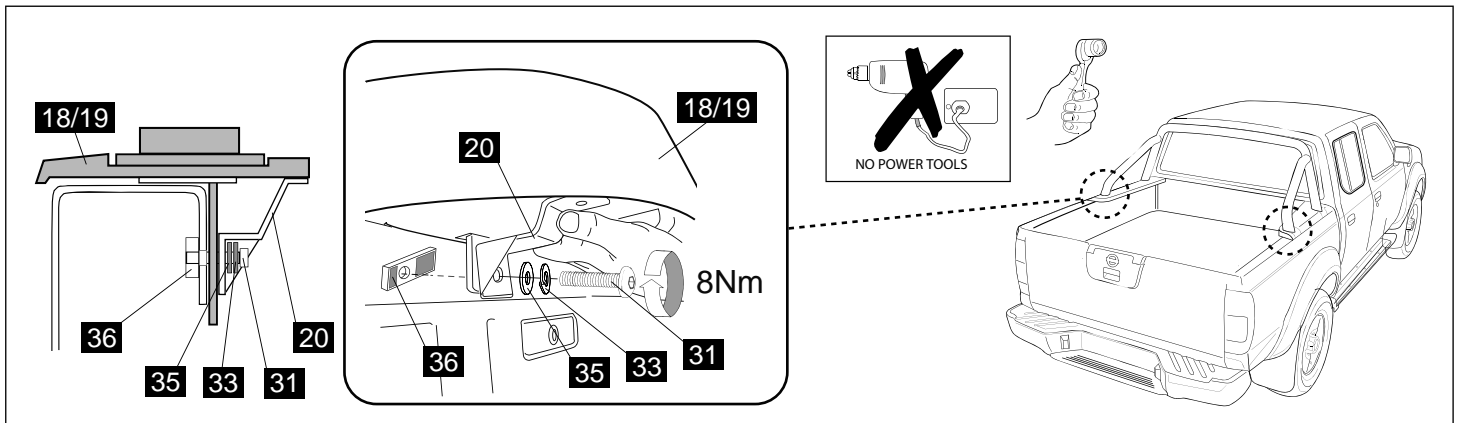


Diagram #:26

26. Attach the Jacking Brackets to rear Sports Bar legs and siderail as shown. Tighten all Sports Bar bolts to torque setting 8Nm.
See Dia #26.

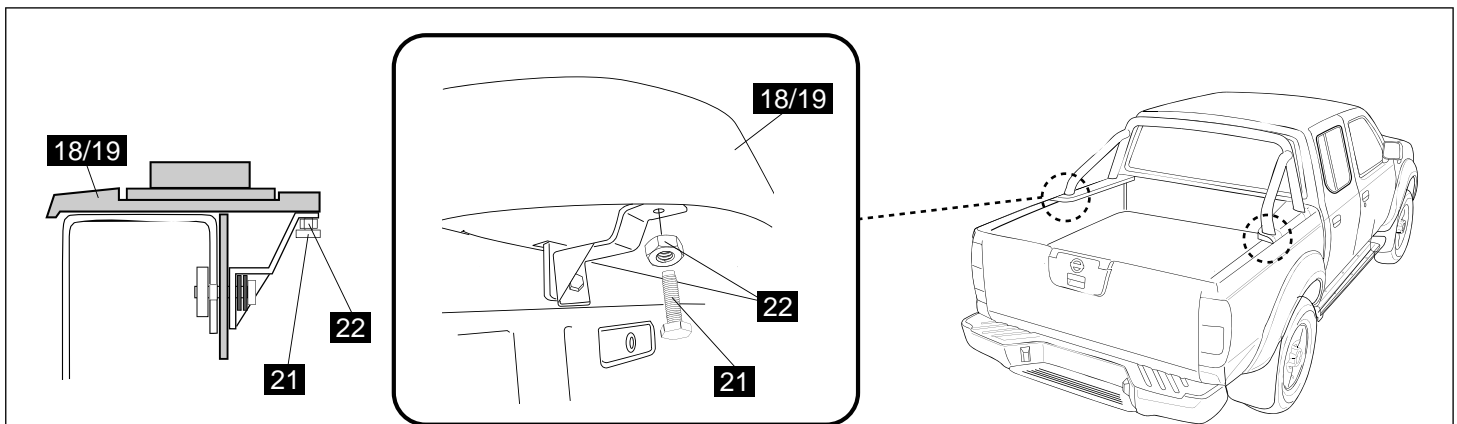


Diagram #:27

27. Thread M8 nut onto Jacking Bolt. Thread screw (three turns only) into tapped hole in the Jacking Bracket. See Dia #27.

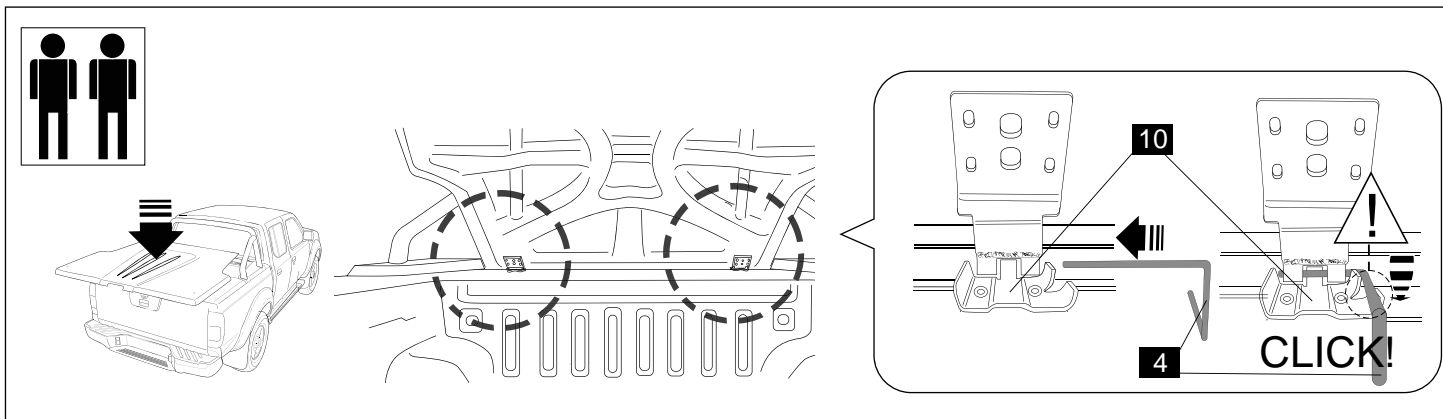


Diagram #:28

28. Two people are required to carry out the fitment of the Tonneau Cover. Fit Tonneau Cover - secure hinges with hinge pins.
IMPORTANT: Ensure pins snap into retaining clip mounted to the lower hinges. See Dia #28.

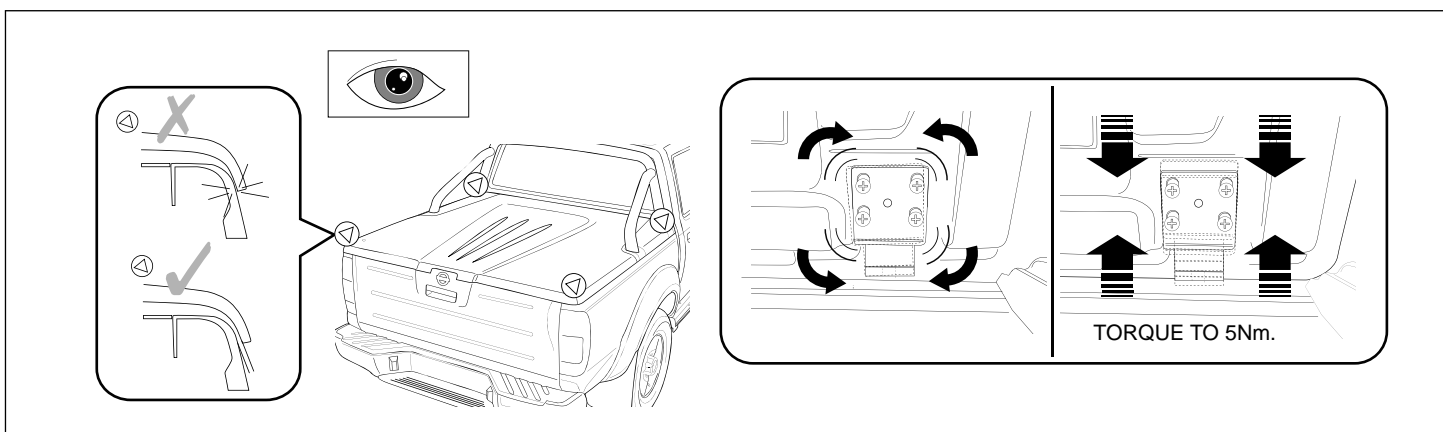


Diagram #:29

29. Close and check Tonneau Cover is central to vehicle and the sides of Tonneau Cover do not contact the vehicle bedrail. Adjust position if necessary by loosening the top hinge screws and re-positioning Tonneau Cover to fit centrally on vehicle. Re-tighten hinges to 5Nm torque. **See Dia #29.**

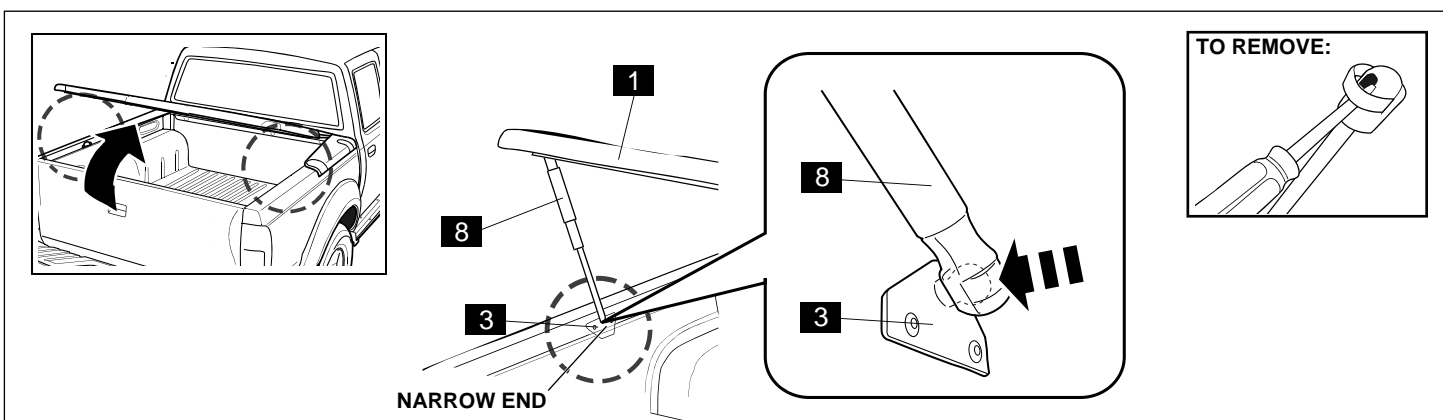


Diagram #:30

30. Attach the narrow end of the gas struts to the gas strut brackets on the vehicle. **IMPORTANT: Failure to assemble gas struts in the correct orientation will cause the gas struts to fail. See Dia #30.**

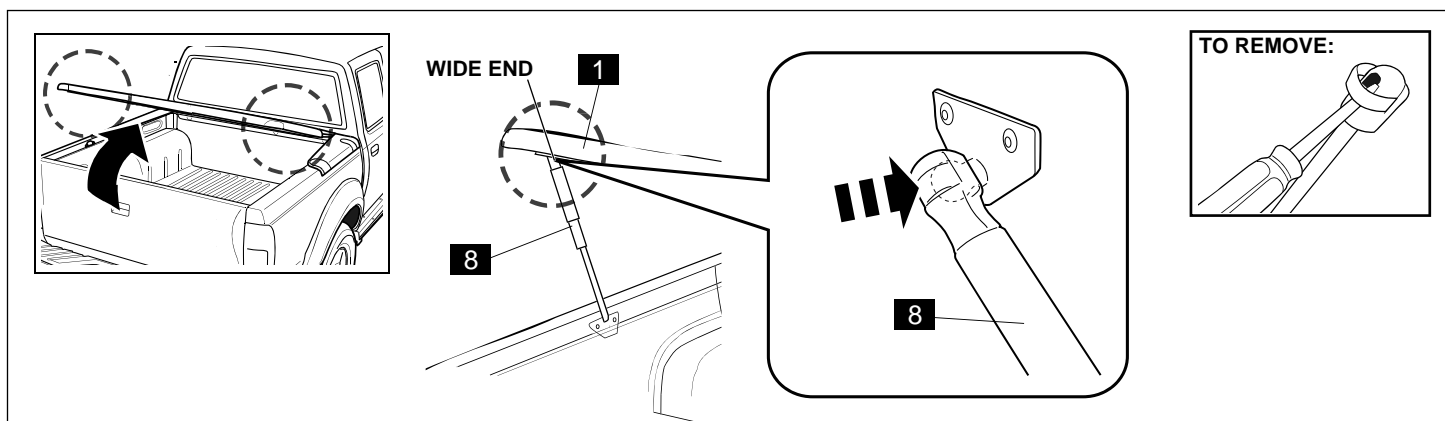


Diagram #:31

31. Attach the wide end of the gas struts to the gas strut brackets on the Tonneau Cover. See Dia #31.

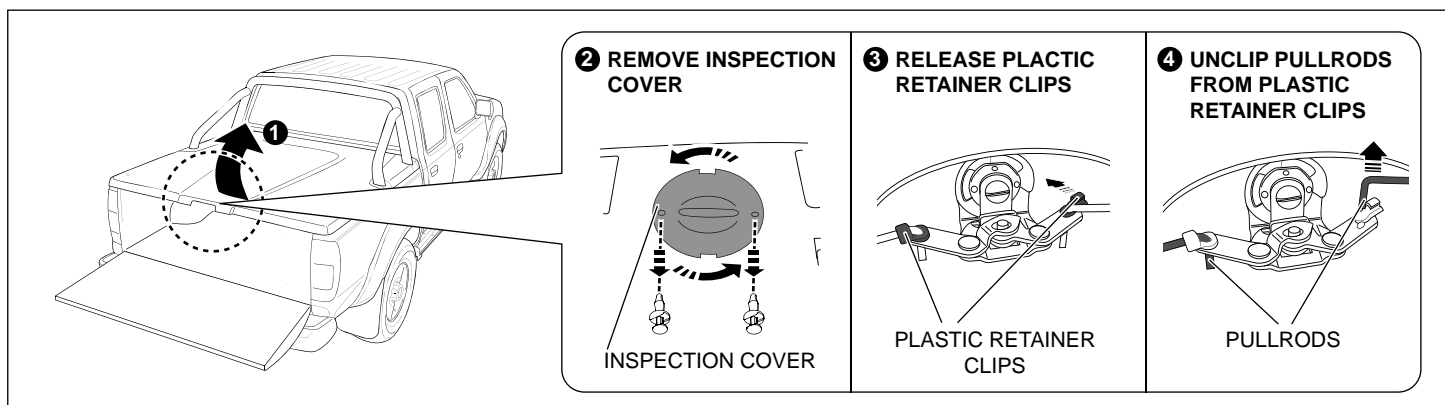


Diagram #32

32. Open Tonneau Cover and remove inspection cover by removing scrivenets and rotating cover anti-clockwise. Release plastic retainer clips and unclip pullrods as shown. See Dia #32.

IMPORTANT: Ensure vehicles's tailgate remains open whilst adjusting Tonneau Cover locking mechanism.

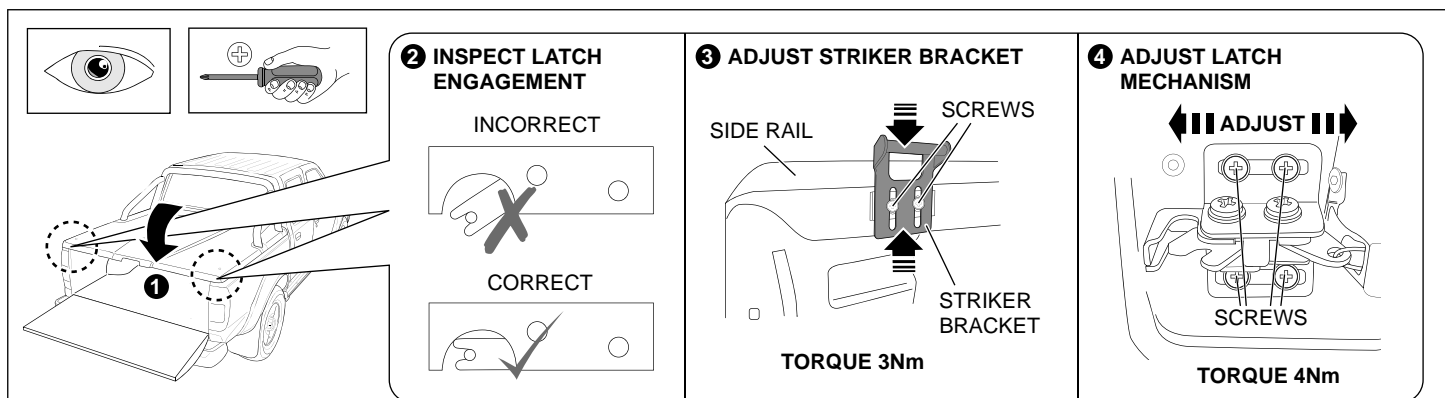


Diagram #33

33. Close Tonneau Cover and inspect locking mechanism. Ensure the latch hits the striker bracket centrally. If it **DOES**, proceed to Diagram #34 below. If it **DOES NOT**, adjust the striker bracket accordingly by loosening the M6 screws and moving the bracket up or down as shown. You may also need to adjust the latch mechanism by loosening the screws and moving it left or right as shown. See Dia #33. Note: Tonneau Cover has 2 stage locks. Ensure Tonneau engages with second stage of the latch.

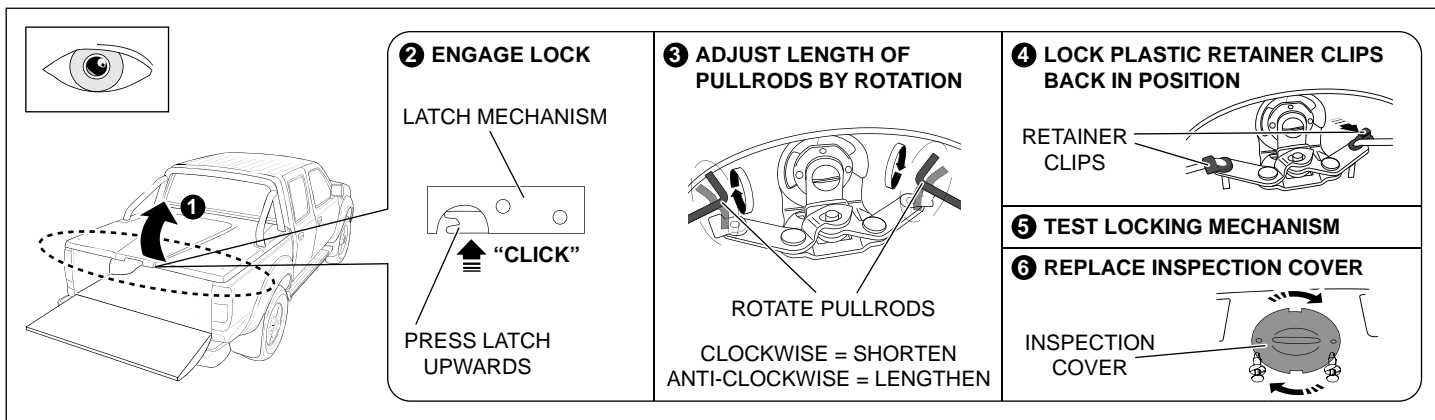


Diagram #34

34. Open the Tonneau Cover and engage the lock by pressing upwards on the latch. Adjust pullrods so that they clip back into the retainer clips correctly. Do this by rotating them clockwise to shorten or anti-clockwise to lengthen them. Clip pullrods and retainer clips back into position. Test lock by pressing the button on top of Tonneau Cover. If latch mechanism **DOES NOT** release, return to **Step 3** and shorten the pullrods. If it **DOES** release, replace inspection cover. **See Dia #34.**

⚠ IMPORTANT: Ensure that the Tonneau Cover locking mechanism is functioning correctly before closing tailgate.

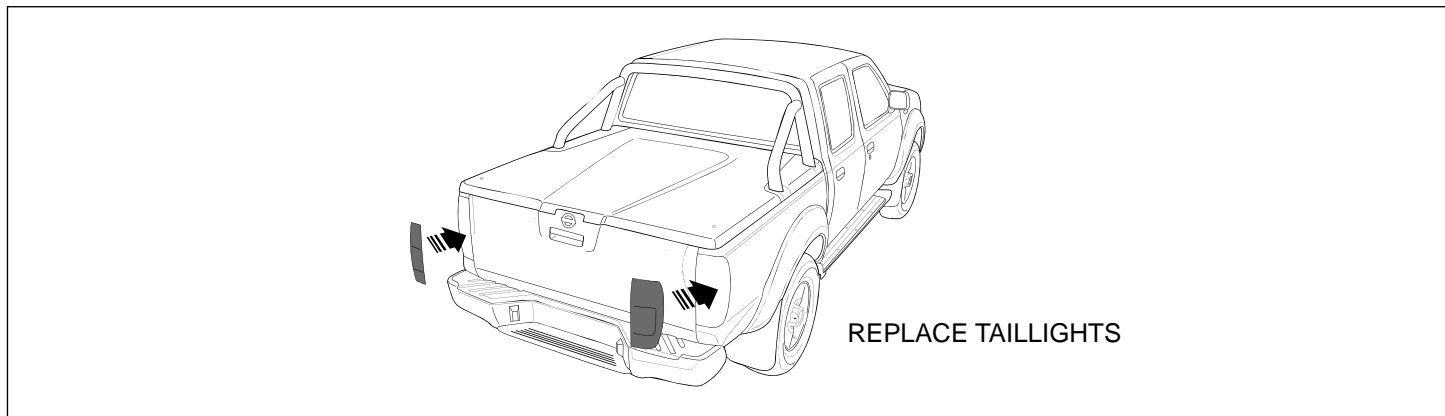


Diagram #:35

35. Replace the vehicle's taillights. **See Dia #35.**

REMOVAL OF TONNEAU COVER

TWO PEOPLE ARE REQUIRED TO CARRY OUT THE REMOVAL OF THE TONNEAU COVER.

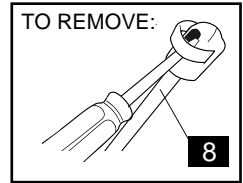
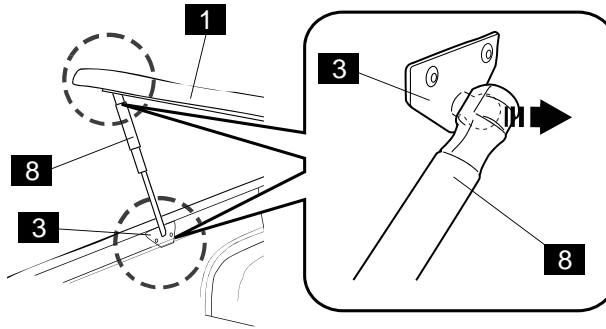
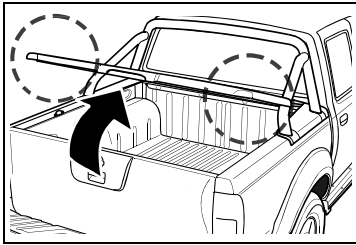
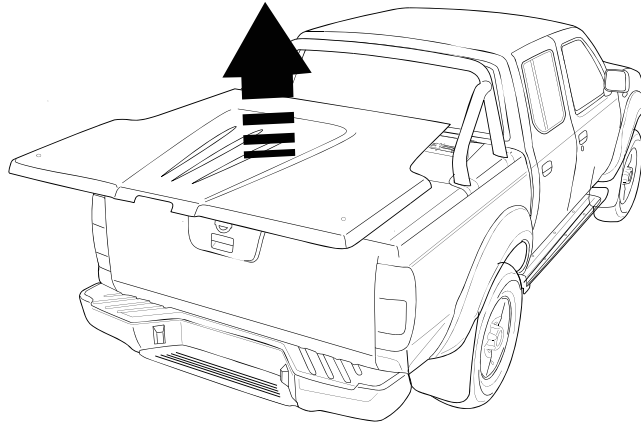


Diagram #:1

1. Detach gas struts. See Dia #1.

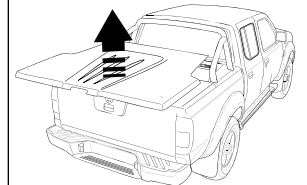
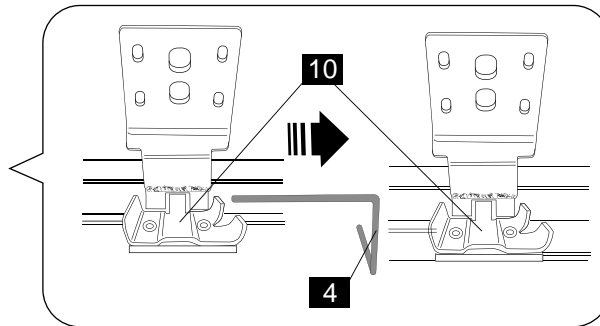
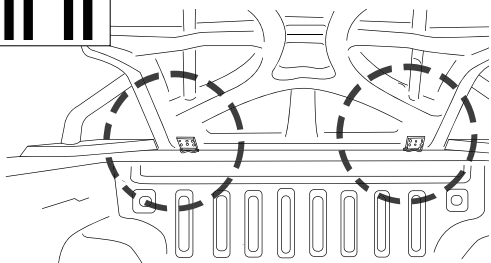
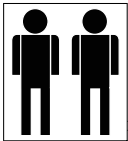


Diagram #:2

2. Remove hinge pins and then remove the Tonneau Cover. See Dia #2.

REPLACEMENT OF TONNEAU COVER

TWO PEOPLE ARE REQUIRED TO CARRY OUT THE REPLACEMENT OF THE TONNEAU COVER.

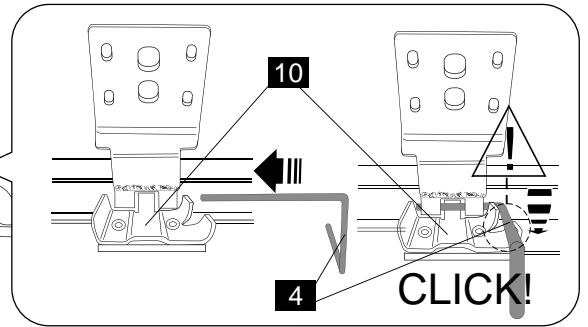
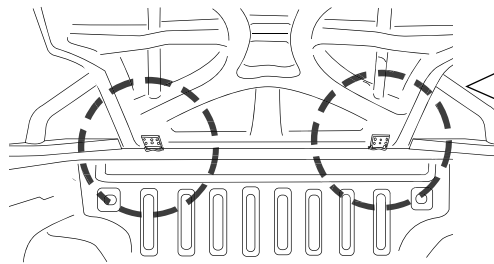
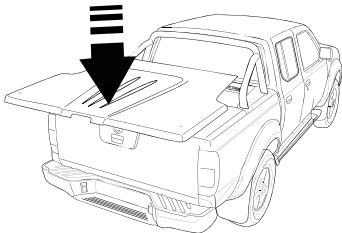
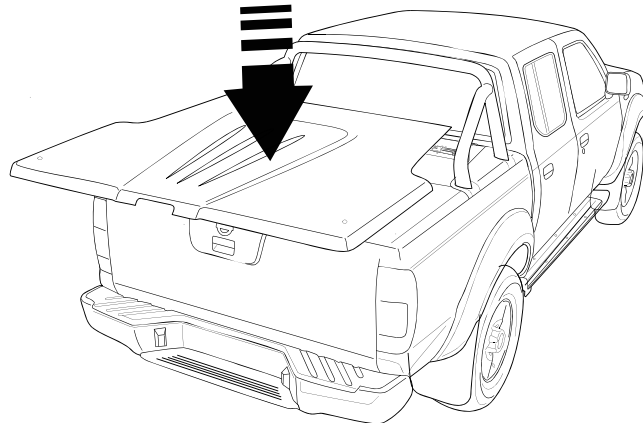


Diagram #:1

1. Fit Tonneau Cover - secure hinges with hinge pins. **See Dia #1.**

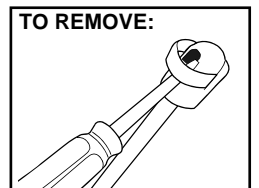
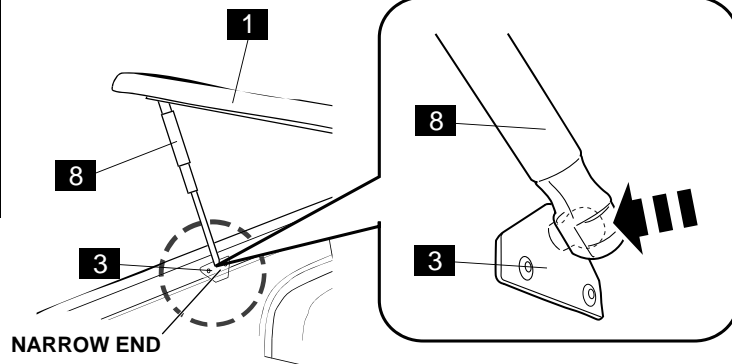
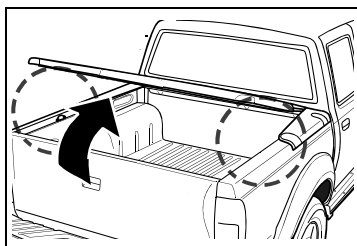


Diagram #:2

2. Attach the narrow end of the gas struts to the gas strut brackets on the vehicle. **IMPORTANT: Failure to assemble gas struts in the correct orientation will cause the gas struts to fail. See Dia #2.**

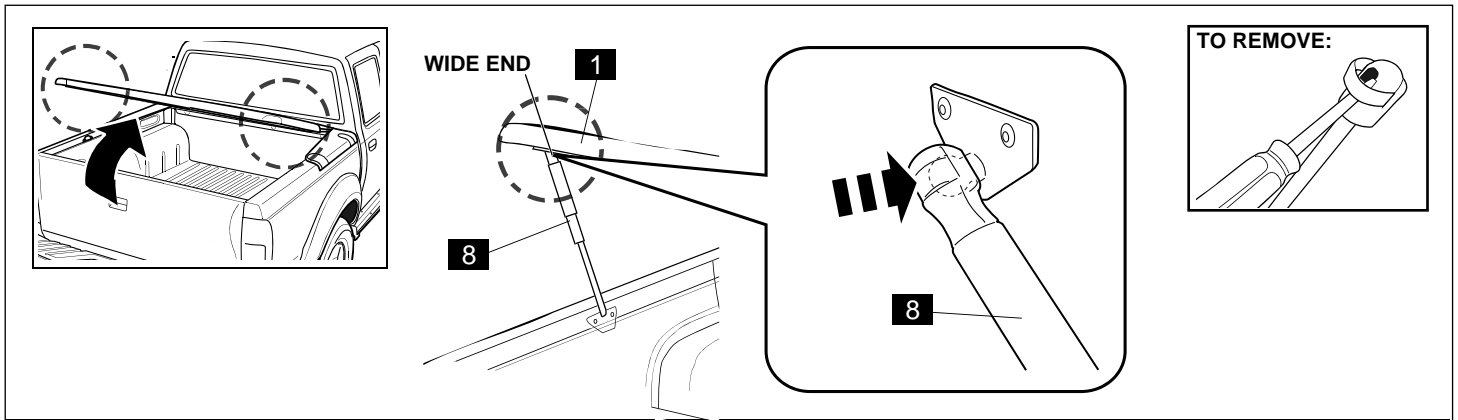


Diagram #:3

3. Attach the wide end of the gas struts to the gas strut brackets on the Tonneau Cover. **See Dia #3.**



ALLGEMEINE BETRIEBSERLAUBNIS (ABE)

nach § 22 in Verbindung mit § 20 Straßenverkehrs-Zulassungs-Ordnung (StVZO) in der Fassung vom 28.09.1988 (BGBl I S. 1793)

Nummer der ABE: 91008

Gerät: Laderaumabdeckung

Typ: Tonneau

Inhaber der ABE: EGR United Kingdom Limited
UK-Milton Keynes, MK11 3HA

Hersteller: EGR
84 Evans Road, Salisbury, Queenland 4107, Australien

Für die obenbezeichneten reihenweise zu fertigenden oder gefertigten Geräte wird diese Genehmigung mit folgender Maßgabe erteilt:

Die genehmigte Einrichtung erhält das Typzeichen

KBA 91008

Dieses von Amts wegen zugeteilte Zeichen ist auf jedem Stück der laufenden Fertigung in der vorstehenden Anordnung dauerhaft und jederzeit von außen gut lesbar anzubringen. Zeichen, die zu Verwechslungen mit einem amtlichen Typzeichen Anlass geben können, dürfen nicht angebracht werden.



Nummer der ABE: 91008

Die Laderaumabdeckung, Typ Tonneau, dürfen ausschließlich zum Anbau an die in den beiliegenden Prüfunterlagen aufgeführten Kraftfahrzeuge unter den angegebenen Bedingungen feilgeboten werden.

In einer mitzuliefernden Anbauanweisung sind die Bezieher auf den eingeschränkten Verwendungsbereich hinzuweisen.

Der Anbau hat nach dieser Anweisung zu erfolgen.

An jedem Gerät muß an einer gegen Beschädigung geschützten, auch nach dem Anbau sichtbaren Stelle gut lesbar und dauerhaft ein Fabrikschild angebracht sein, das folgende Angaben enthält:

Hersteller oder Herstellerzeichen
Typ, Teilenummer und
Typzeichen

Statt der Kennzeichnung der Geräte mit dem Fabrikschild können die geforderten Angaben auch eingeprägt sein.

Im übrigen gelten die im beiliegenden Gutachten nebst Anlagen der Technischen Prüfstelle für den Kraftfahrzeugverkehr des TÜV Nord Mobilität GmbH & Co.KG Institut für Fahrzeugtechnik und Mobilität, Hannover, vom 24.04.2007 festgehaltenen Angaben.

Das geprüfte Muster ist so aufzubewahren, dass es noch fünf Jahre nach Erlöschen der ABE in zweifelsfreiem Zustand vorgewiesen werden kann.

Flensburg, 25.05.2007
Im Auftrag


(Hansen)



Anlagen:

Nebenbestimmungen und Rechtsbehelfsbelehrung
1 Gutachten Nr. 1691/07



Nummer der ABE: 91008

- Anlage -

Nebenbestimmungen und Rechtsbehelfsbelehrung

Nebenbestimmungen

Die Einzelerzeugnisse der reihenweisen Fertigung müssen mit den Genehmigungsunterlagen genau übereinstimmen. Mit dem zugeteilten Typzeichen/Prüfzeichen dürfen die Fahrzeugteile nur gekennzeichnet werden, die den Genehmigungsunterlagen in jeder Hinsicht entsprechen.

Änderungen an den Einzelerzeugnissen sind nur mit ausdrücklicher Zustimmung des Kraftfahrt-Bundesamtes gestattet.

Änderungen der Firmenbezeichnung, der Anschrift und der Fertigungsstätten sowie eines bei der Erteilung der Genehmigung benannten Zustellungsbevollmächtigten oder bevollmächtigten Vertreters sind dem Kraftfahrt-Bundesamt unverzüglich mitzuteilen.

Das Kraftfahrt-Bundesamt ist unverzüglich zu benachrichtigen, wenn die reihenweise Fertigung oder der Vertrieb der genehmigten Einrichtung innerhalb eines Jahres oder endgültig oder länger als ein Jahr eingestellt wird. Die Aufnahme der Fertigung oder des Vertriebs ist dann dem Kraftfahrt-Bundesamt unaufgefordert innerhalb eines Monats mitzuteilen. Verstöße gegen diese Bestimmungen können zum Widerruf der Genehmigung führen und können überdies strafrechtlich verfolgt werden.

Die Genehmigung erlischt, wenn sie zurückgegeben oder entzogen wird, oder der genehmigte Typ den Rechtsvorschriften nicht mehr entspricht. Der Widerruf kann ausgesprochen werden, wenn die für die Erteilung und den Bestand der Genehmigung geforderten Voraussetzungen nicht mehr bestehen, wenn der Genehmigungsinhaber gegen die mit der Genehmigung verbundenen Pflichten – auch soweit sie sich aus den zu dieser Genehmigung zugeordneten besonderen Auflagen ergeben – verstößt oder wenn sich herausstellt, dass der genehmigte Typ den Erfordernissen der Verkehrssicherheit oder des Umweltschutzes nicht entspricht.

Das Kraftfahrt-Bundesamt kann jederzeit die ordnungsgemäße Ausübung der durch diese Genehmigung verliehenen Befugnisse, insbesondere die genehmigungsgerechte Fertigung, nachprüfen und zu diesem Zweck Proben entnehmen oder entnehmen lassen.

Die mit der Erteilung dieser Genehmigung verliehenen Befugnisse sind nicht übertragbar. Schutzrechte Dritter werden durch diese Genehmigung nicht berührt.

Rechtsbehelfsbelehrung

Gegen diese Genehmigung kann innerhalb eines Monats nach Bekanntgabe Widerspruch erhoben werden. Der Widerspruch ist beim **Kraftfahrt-Bundesamt, Fördestraße 16, DE-24944 Flensburg**, schriftlich oder zur Niederschrift einzulegen.

Institut für
Fahrzeugtechnik
und Mobilität

GUTACHTEN



zur Erteilung einer Allgemeinen Betriebserlaubnis (ABE)
nach § 20 Straßenverkehrs-Zulassungs-Ordnung (StVZO)

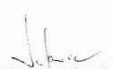
Fahrzeugteilart : Laderaumabdeckung
Typ : Tonneau
Antragsteller : EGR, Milton Keynes, England

1. Der genannte Fahrzeugteiletyp wird vom eigenen Betrieb des Antragstellers in Melbourne, Australien gefertigt.
2. Der Antragsteller ermöglicht aufgrund von technischen Fachkräften, Fertigungsanlagen und Kontrolleinrichtungen eine gleichmäßige, reihenweise Fertigung von Fahrzeugen des in der Typbeschreibung festgelegten Fahrzeugtyps.
Tatsachen, die die Zuverlässigkeit des Herstellers im Sinne des § 20 StVZO in Frage stellen, sind hier nicht bekannt.
3. Die beigefügte Typbeschreibung besteht aus Blatt 1 bis 5 und ist mit den darin unter Nr. 4. angegebenen Anlagen Bestandteil des Gutachtens.
4. Der Teiletyp entspricht der vollständigen Typbeschreibung und genügt den heute gültigen Bestimmungen der StVZO, den hierzu vom Bundesminister für Verkehr erlassenen heute gültigen Anweisungen und Richtlinien.
5. Der Erteilung einer ABE stehen technische Bedenken nicht entgegen.

TÜV NORD Mobilität GmbH & Co. KG
IFM - Institut für Fahrzeugtechnik und Mobilität
Adlerstr. 7, 45307 Essen
Akkreditiert von der Akkreditierungsstelle des Kraftfahrt-Bundesamtes
Bundesrepublik Deutschland - DAR-Registrier-Nr. KBA-P 00004-95

Hannover, den 24.04.2007
IFM/928/Sa
Auftr.-Nr. 1691/07




Dr.-Ing. Saferovic
Amtlich anerkannter Sachverständiger

Fahrzeugteiletyp : Tonneau
Antragsteller : EGR, Milton Keynes, England

0. Allgemeines

- 0.1. Hersteller : EGR, 84 Evans Rd., Salisbury, Brisbane
Queensland, 4107 Australien
- 0.2. Antragsteller : EGR, Milton Keynes, England
- 0.3. Teilart : Laderaumabdeckung
- 0.4. Teiletpe : Tonneau
- 0.5. Handelsbezeichnung : Tonneau
- 0.6. Ausführungen : siehe Anlage 1/1
- 0.7. Kennzeichnung : Typ: Teilenummer (siehe Anlage 1/1)
Prüfzeichen
- 0.8. Art und Ort der Kennzeichnung : Klebeschild an der Unterseite der Abdeckung

Fahrzeugteiletyp : Tonneau
Antragsteller : EGR, Milton Keynes, England

1. Technische Angaben

- 1.1. Beschreibung : Die Pritschenabdeckung besteht aus einem ABS-Kunststoffteil, welches mit einem Aluminium-Profil an der Vorderseite der Ladefläche angeietet wird. Zwischen dem Kunststoffteil und der Abdeckung ist ein Schamier eingefügt, sodass sich die Abdeckung, unterstützt durch 2 Gasdruckfedern, anheben lässt. Die Federn halten die Abdeckung in der geöffneten Position. Die Abdeckung ist abschließbar. Sie ist nicht zum Tragen von Lasten vorgesehen.
- 1.2. Hauptabmessungen in mm : siehe Anlage 2/1.
- 1.3. Gewicht in kg : siehe Anlage 1/1
- 1.3. Werkstoffe : Abdeckung aus ABS-Kunststoff, Befestigung durch Aluminiumprofil
- 1.4. Befestigung : Die Laderaumabdeckung wird unter Verwendung der zum Lieferumfang gehörenden Befestigungsteile und -mittel gemäß der zum Lieferumfang gehörenden Montageanleitung am Fahrzeug befestigt. Die Montage muss fachgerecht durch eine Kfz-Werkstatt erfolgen.

Fahrzeugteiletyp : Tonneau
Antragsteller : EGR, Milton Keynes, England

2. Prüfungen

2.1. Äußere Gestaltung

Die geprüften Muster wurden im angebauten Zustand bezüglich der nach außen weisenden Kanten gemäß § 30c StVZO sowie in Anlehnung an die RL 74/463/EWG in der Fassung 87/354/EWG positiv begutachtet.

2.2. Fahrverhalten

Durch den Anbau der Fahrzeugteile sind bei bestimmungsgemäßem Betrieb des Fahrzeugs keine negativen Auswirkungen auf das Fahr-, Brems- und Lenkverhalten zu erwarten.

2.3. Befestigung am Fahrzeug

Die Befestigung der Fahrzeugteile am Fahrzeug unter Verwendung der zum Lieferumfang gehörenden Befestigungsteile ist bei Beachtung der vom Teilehersteller mitzuliefernden Montageanleitung als sicher und dauerhaft anzusehen.

2.4. Fahrzeugabmessungen

Durch den Anbau der Fahrzeugteile ändern sich die Fahrzeugabmessungen nicht.

2.5. Fahrzeuggewicht

Die Änderungen des Leergewichts und der Nutzlast durch den Anbau der Fahrzeugteile sowie die Abmessungen der Fahrzeugteile sind in der Anlage 1/1 angegeben.

3. Verwendungsbereich

Die Fahrzeugteile in der beschriebenen Ausführung sind zum Anbau an die in der Anlage 1/1 aufgeführten Fahrzeuge unter Beachtung der dort vorgeschlagenen Auflagen und Hinweise geeignet.

Fahrzeugteiletyp : Tonneau
Antragsteller : EGR, Milton Keynes, England

4. Abnahme des Anbaus

Die zur Prüfung vorgestellten Fahrzeugteile

Tonneau

in den beschriebenen Ausführungen entsprechen den vorstehenden Angaben. Die in der Anlage 1/1 aufgeführten Fahrzeuge entsprechen nach dem Anbau der Fahrzeugteile den heute gültigen Vorschriften der StVZO sowie den hierzu vom Bundesminister für Verkehr erlassenen heute gültigen Anweisungen und Richtlinien. Eine Prüfung des Anbaus der Fahrzeugteile durch einen amtlich anerkannten Sachverständigen oder Prüfer für den Kfz-Verkehr wird **nicht für erforderlich** gehalten. Eine Änderung der Angaben in der Zulassungsbescheinigung wird für **erforderlich** gehalten.

Für die Änderung der Angaben in der Zulassungsbescheinigung wird folgender Text vorgeschlagen:

FELD 25: WAHLW. M. LADERAUMABDECKUNG TONNEAU AUSFÜHRUNG ...¹ DANN
GILT: FELD G. - ...² KG

¹ Daten je nach Ausführung gemäß Anlage 1/1 einsetzen

24.04.07

Anlage 1.1: Ausführungen, Teilenummer, Verwendungsbereich des Bauteils, Auflagen und Hinweise

Fahrzeugteiletyp : Tonneau
Antragsteller : EGR, Milton Keynes, England

Hersteller	Fahrzeug- Verkaufsbe- zeichnung		EG-BE / ABE	Ausführung und Kennzeichnung der Laderaumabdeckung (Teilenummer), Gewicht der Laderaumabdeckung
	Typ			
Isuzu	TF	D-MAX	N051	TCDMAX1PCE07 (einteilige Abdeckung), ca. 30 kg
Toyota	N25T, N25S	Hilux	L643 / L642	TCDMAX07 (dreiteilige Abdeckung), ca. 30 kg TCHILIX1PCE05 (einteilige Abdeckung), ca. 30 kg
Mitsubishi	KA0T	L200	L716	TCHLUX05 (dreiteilige Abdeckung), ca. 30 kg TCL2001PCE06 (einteilige Abdeckung), ca. 30 kg
Nissan	D40	Navara	L617	TCL20006 (dreiteilige Abdeckung), ca. 30 kg TCNAVARA1PCE06 (einteilige Abdeckung), ca. 30 kg
Ford	2AW	Ranger ab Bj 2006	K272*11	TCNAVARA06 (dreiteilige Abdeckung), ca. 30 kg TCRANGER1PCE06 (einteilige Abdeckung), ca. 30 kg TCRANGER06 (dreiteilige Abdeckung), ca. 30 kg

Gilt auch für Fahrzeuge desselben Fahrzeug-Typs mit fortgeschriebenen Nachträgen bzw. Erweiterungen der Typgenehmigung, soweit diese Fahrzeuge in allen Bereichen, die für den Anbau der Teile wesentlich sind, technisch identisch sind mit Fahrzeugen, die gemäß o. g. Genehmigung gefertigt worden sind
Auflagen: Die Side Bars dürfen nur entsprechend der Montageanleitung angebracht werden.