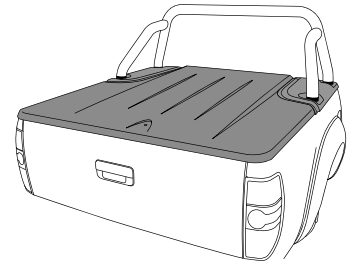


# 3PC TONNEAU COVER INSTALLATION INSTRUCTIONS

**Ford Ranger/Mazda BT-50  
(without bedliner)**


**Care Instructions:**


Clean Tonneau Cover with a mild detergent and water solution.



Do not use abrasive cleaners or solvents.

**Place these instructions in vehicle's glove box after installation is complete**

**LIST OF PARTS**

Item	Component Name	Item Number	Qty
1	Tonneau Cover		1
2	Header Rail	HBAR0010-2	1
3	Keys		2
4	Self Drilling 10gx30mm Screws	SCRW0705	5
5	LHS Corner Piece		1
6	RHS Corner Piece		1
7	Striker Bracket		2
8	Gas Struts	STRT0005	2
9	Ball Strut Screws	SCRW0725	2
10	Jacking Brackets	CLIP2049GZ	2
11	M6x30mm Pan Head Screws	SCRW0439	6
12	M6 Flat Washers	WASH0097	16

Item	Component Name	Item Number	Qty
13	M6 Spring Washers	WASH0161	8
14	M6 Nuts	NUTS0127	8
15	M8 Hex Head Bolts	SCRW0696	2
16	M8 Flat Washers	WASH0171	4
17	M8 Nuts	NUTS0217	2
18	Rust Inhibitor	MISC0912	1
19	Alcohol Wipes	MISC0052	2
20	M8x40mm Pan Head Screws	SCRW0684	4
21	U-Nuts *	NUTS0173	8
22	Plastic Plate LHS *	MISC2572	1
23	Plastic Plate RHS *	MISC2573	1
24	Self Drilling Screws *	SCRW0348	2

\* Part is not required for this installation.

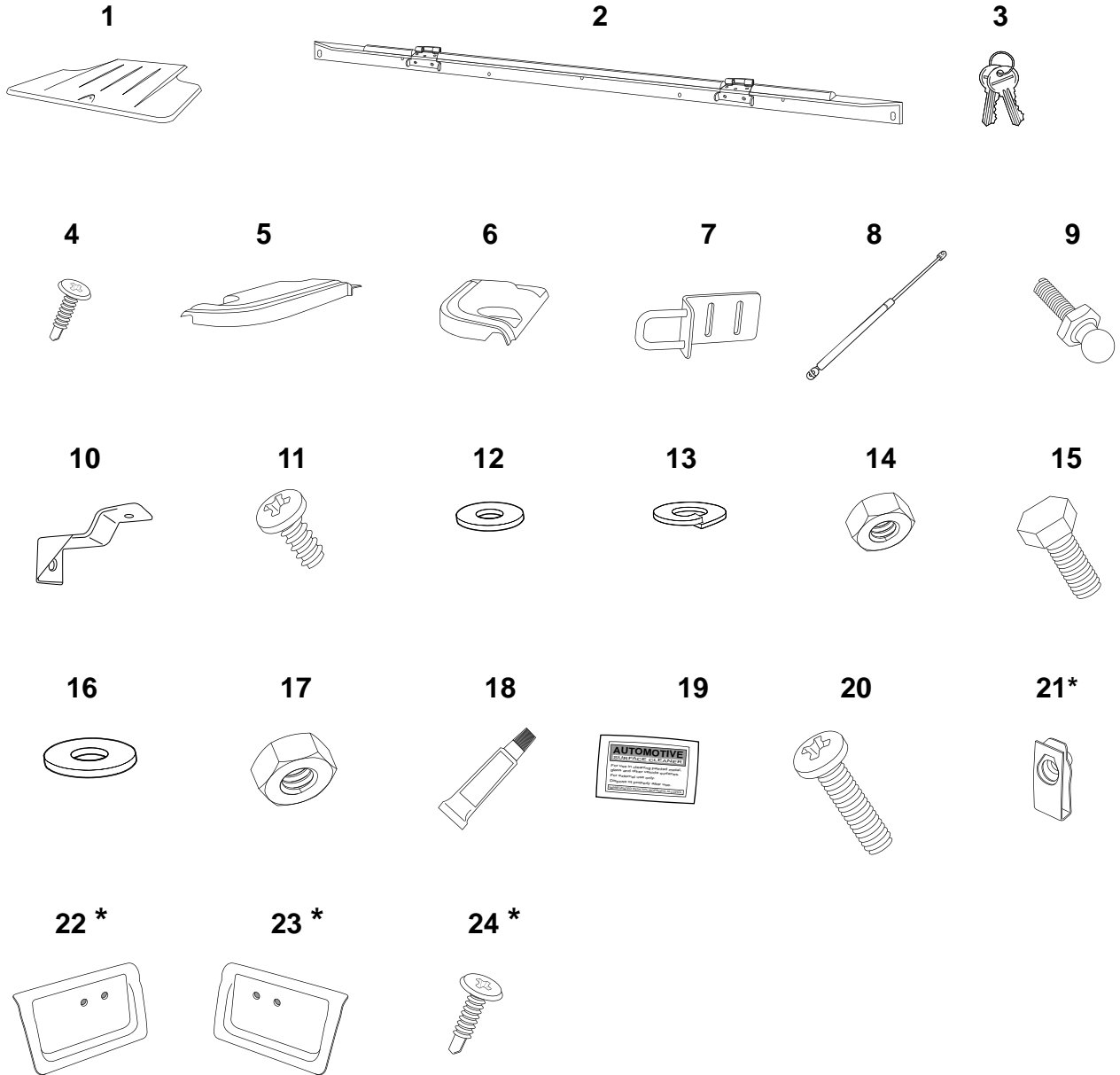
**RECOMMENDED TOOL LIST**

Phillips Head Screwdriver	Ø7mm Drill Bit	Tape Measure
Non-permanent Marker	Non-acetic Silicon & Dispenser	Shifting Spanner
Hammer & Centre Punch	Cleaning Cloth	Torque Wrench
Drill	Masking Tape	

## IMPORTANT!



This EGR 3pc Tonneau Cover is suitable for fitment with the EGR Sports Bar only. For fitment with a genuine Ford Sports Bar, please purchase the supplementary kit.



\* Part is not required for this installation.

# FORD RANGER / MAZDA BT-50 3PC TONNEAU COVER

## WARNING!

When in the closed position, Tonneau Cover must be locked and tailgate must be closed! Failure to do so could result in unexpected opening of the Tonneau Cover from sudden wind gusts, which could cause damage to the vehicle and/or your Tonneau Cover!

## Warranty Terms

EGR warrants that the ABS truck Tonneau Cover EGR will be free from defects in material and workmanship for a period of three (3) years from the retail date of purchase. The gas struts are warranted for one (1) year from the retail date of purchase. This warranty only applies to the original purchaser and is nontransferable. Warranty must be claimed with original sales receipt for proof of purchase.

## Exclusions

This warranty does not cover failure due to neglect, improper installation including any modifications to installation hardware, operating the vehicle with your EGR Tonneau Cover in the open position, alterations, addition of equipment, abuse, accident, corrosion, normal wear and tear, lack of maintenance, and exposure to chemicals that are not safe for plastics.

Incidental or consequential damage or loss of contents due to use, neglect, lack of maintenance, misuse of EGR Tonneau Cover is sole responsibility of the truck owner and operator. Paint wear to the truck bed can happen with any truck Tonneau Cover and is the sole responsibility of the truck owner. Paint damage to your truck is not covered under this warranty.

## Disclaimer

In the event that your EGR Tonneau Cover is found to be defective under the terms of this warranty, it is at the discretion of EGR to repair or replace the defective part. Transportation costs and labor are not associated with this warranty claim.

## Maintenance

Your EGR Tonneau Cover only requires periodic cleaning with mild car wash soap. Only use cleaners, waxes, or products that are labeled safe for use on plastics. Avoid the use of any chemicals to clean your EGR Tonneau Cover unless labelled safe for plastics. Avoid use of abrasive type cleansers as they may dull the finish.

The gas struts are self lubricating and should only be cleaned occasionally with a damp cloth. Premature seal failure will result if solvents or lubricants are used to clean struts.

The locking mechanisms only require occasional lubrication with lithium grease. All installation hardware and fasteners must be checked every so often for tightness.

## IMPORTANT!

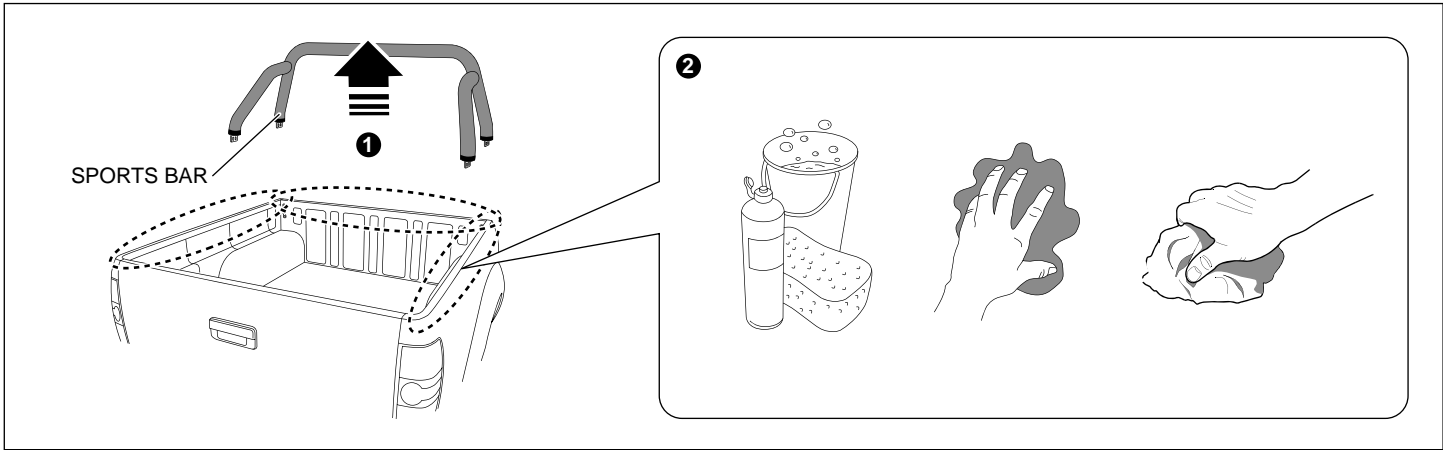
- Do not stand/sit or rest heavy objects on Tonneau Cover.
- Humans or animals are not to be under the closed Tonneau Cover at any time.
- Securely lock Tonneau Cover before operating vehicle.
- Do not carry open volatile chemicals with Tonneau Cover installed.
- If contact with volatile chemicals occurs clean Tonneau Cover with mild detergent and water solution.
- Read instructions carefully before installation. It is strongly recommended that installation is conducted by an authorized dealer.
- This product must be installed exactly as specified in these instructions. Failure to do so may result in improper fit and/or retention.
- Recommend installation by 2 people.

## PAINTING INSTRUCTIONS (IF UNPAINTED)

- Sand Tonneau Cover prior to painting recommend 500 grit using an orbital type sander.
- Prior to painting, clean all surfaces to be painted using clean water and a mild detergent, do not use lacquer thinner or any solvent based products. Wipe completely dry.
- Best results will be achieved by wiping the areas to be painted with a tack rag just prior to painting.
- Select a top coat and clear paint that is suitable for ABS (Acrylonitrile-Butadiene-Styrene).
- Automotive paint systems, such as Acrylics or Two Packs, can be applied directly to the components. However, some paints may require a primer. If recommendations on paint specification are not followed, cracking of the part or degradation to the material may result. In all paint systems, aromatic hydrocarbons and alkalies are best avoided to reduce damage to the material properties.
- If using a paint system which requires baking, do not expose the product to temperatures above 70° C (155° F).
- Allow a minimum of 8 hours after baking before installation on the vehicle.

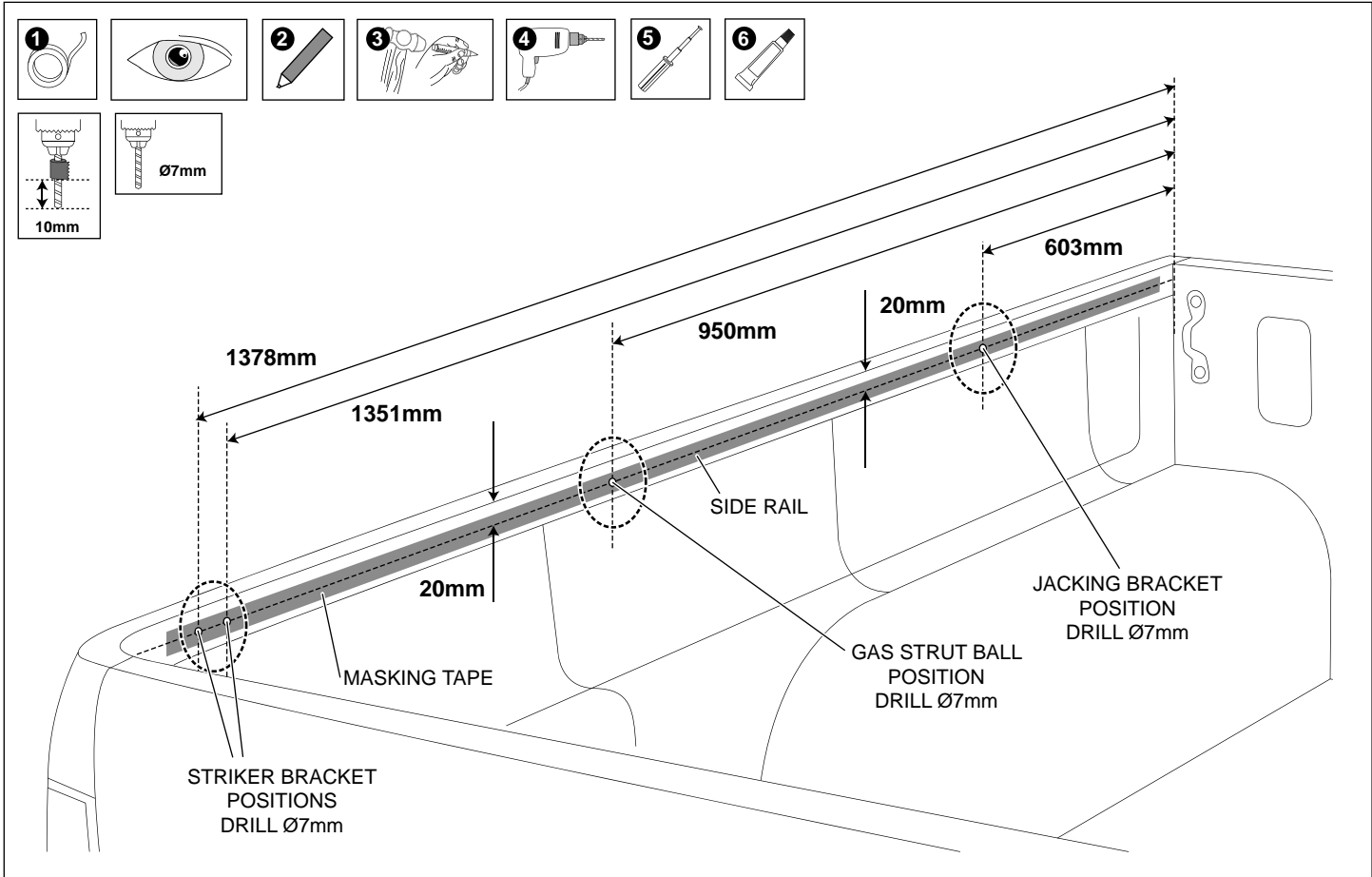
# FORD RANGER / MAZDA BT-50 3PC TONNEAU COVER

**NOTE: Install and remove the EGR Sports Bar before installing the Tonneau Cover. Retain all hardware.**



**Diagram #1**

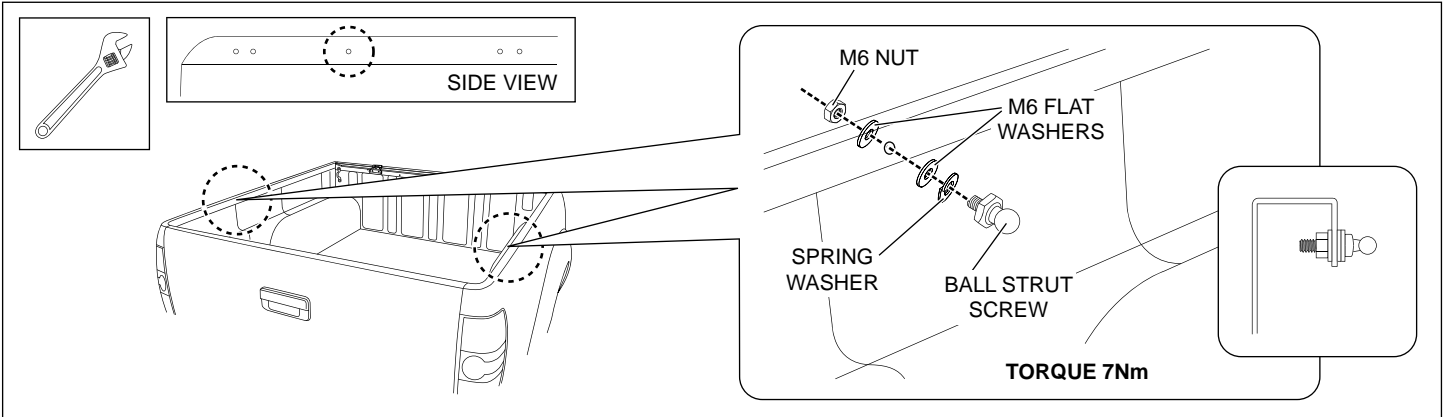
1. **NOTE: Two people are required to complete installation.** Install and remove the EGR Sports Bar before installing the Tonneau Cover. Thoroughly clean installation areas. **See Dia #1.**



**Diagram #2**

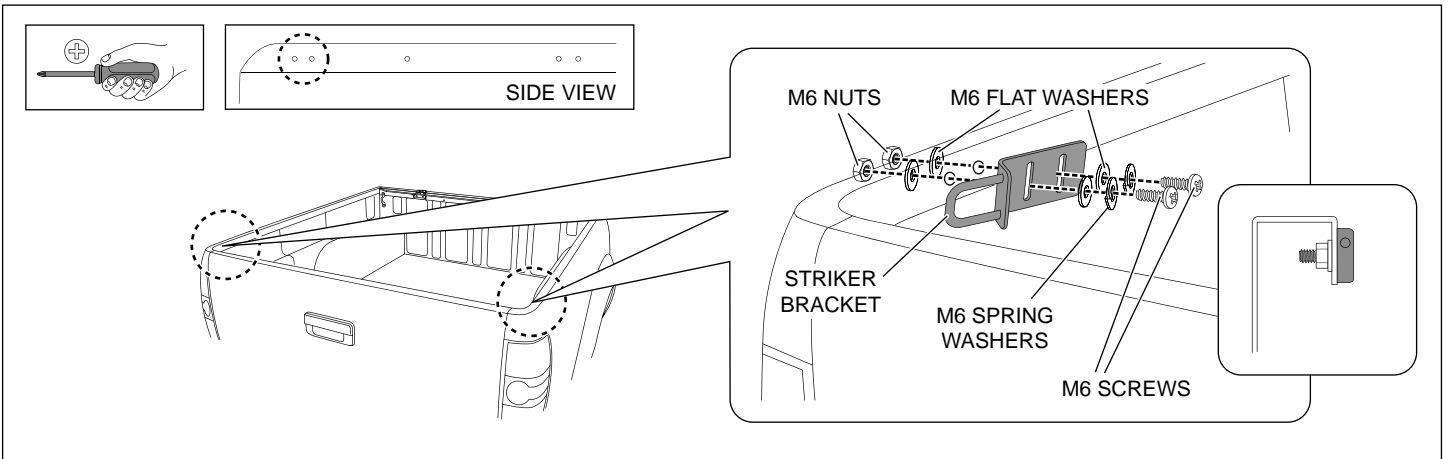
2. Apply masking tape to inside of side rail. Mark and centre punch the side rail according to the above dimensions. Drill Ø7mm holes. Deburr and apply rust inhibitor to the drilled holes. Repeat for the other side of the vehicle. **See Dia #2.**

# FORD RANGER / MAZDA BT-50 3PC TONNEAU COVER



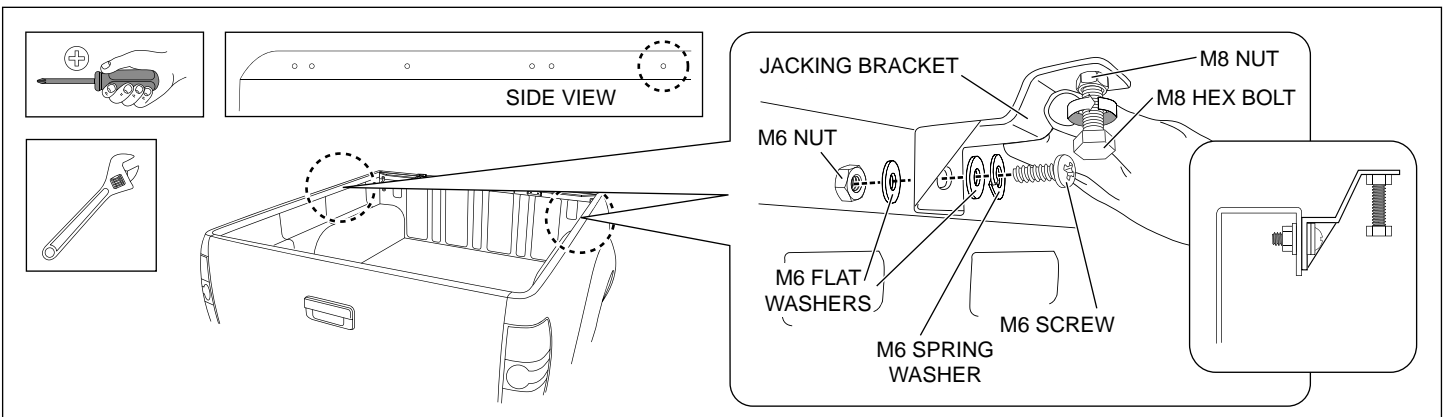
**Diagram #3**

3. Attach the ball strut screws to the side rail of the vehicle using the M6 spring washers, M6 flat washers and M6 nuts as shown. Tighten to 7Nm. **See Dia #3.**



**Diagram #4**

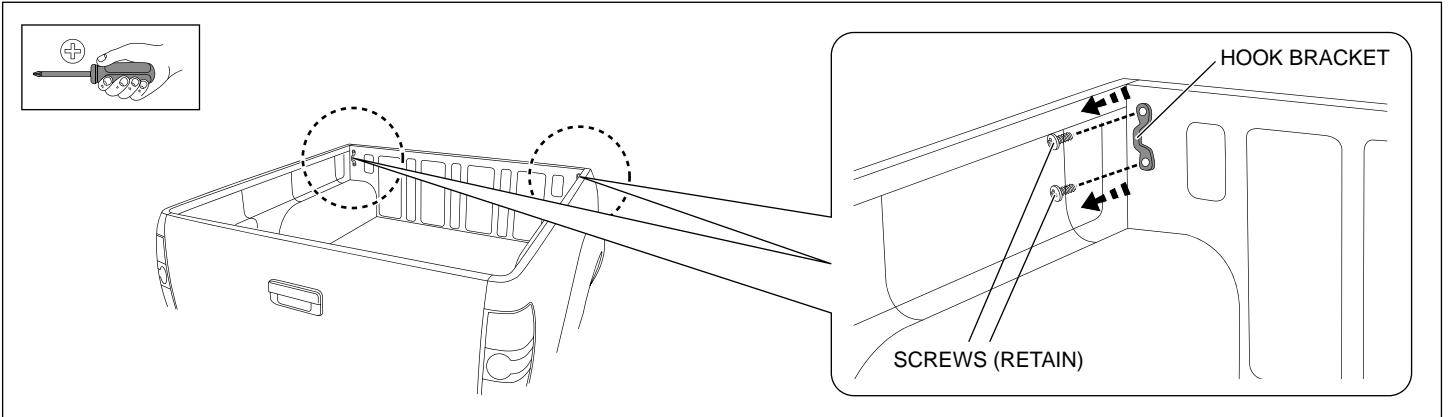
4. Align and loosely attach the striker brackets to the side rail using the M6 screws, M6 spring washers, M6 flat washers and M6 nuts as shown. **See Dia #4.**



**Diagram #5**

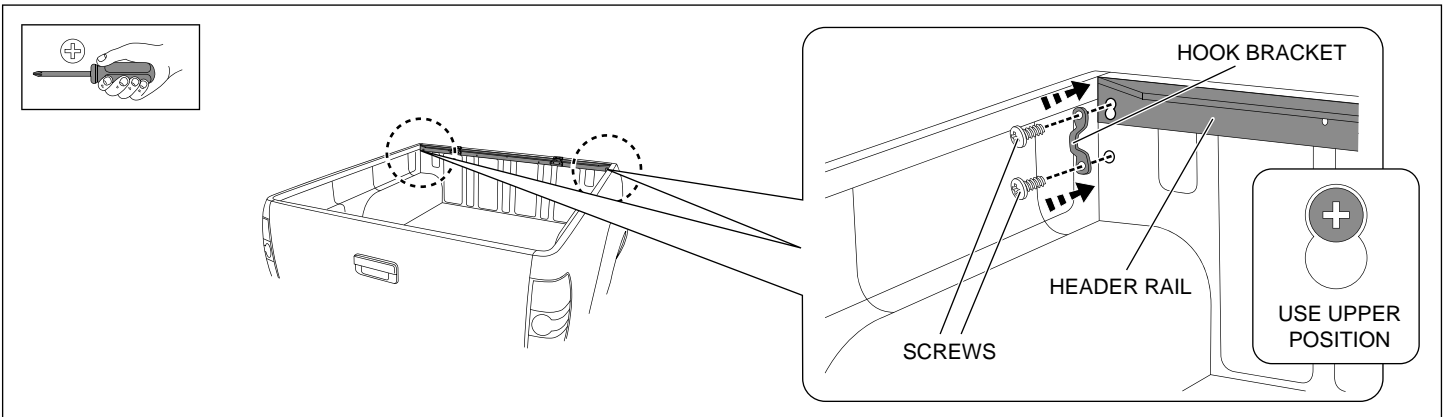
5. Attach the jacking brackets to the side rail using the M6 screws, M6 spring washers, M6 flat washers and M6 nuts provided. Loosely install M8 hex head bolt and M8 nut into jacking bracket as shown. Thread 2 turns only. **See Dia #5.**

**FORD RANGER / MAZDA BT-50 3PC TONNEAU COVER**



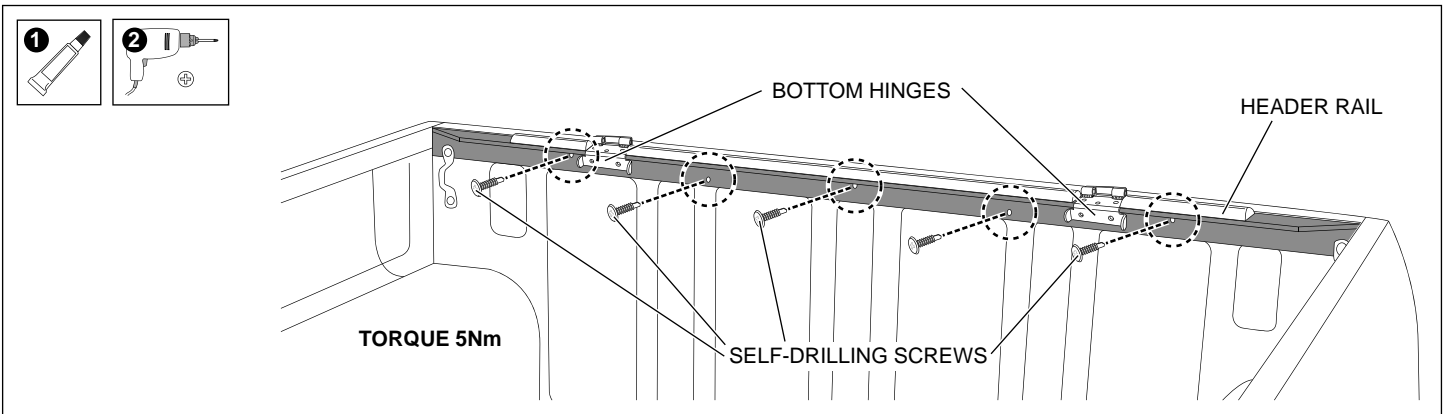
**Diagram #6**

6. Temporarily remove the front hook brackets and retain hardware. **See Dia #6.**



**Diagram #7**

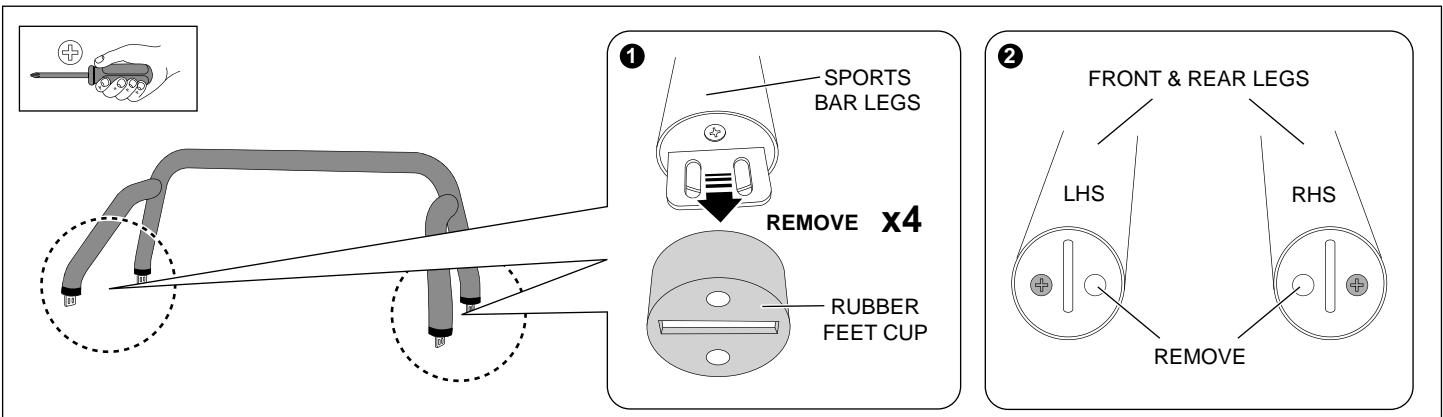
7. Fit the header rail to the front tub panel by reinstalling the hook brackets with retained hardware as shown. **See Dia #7.**



**Diagram #8**

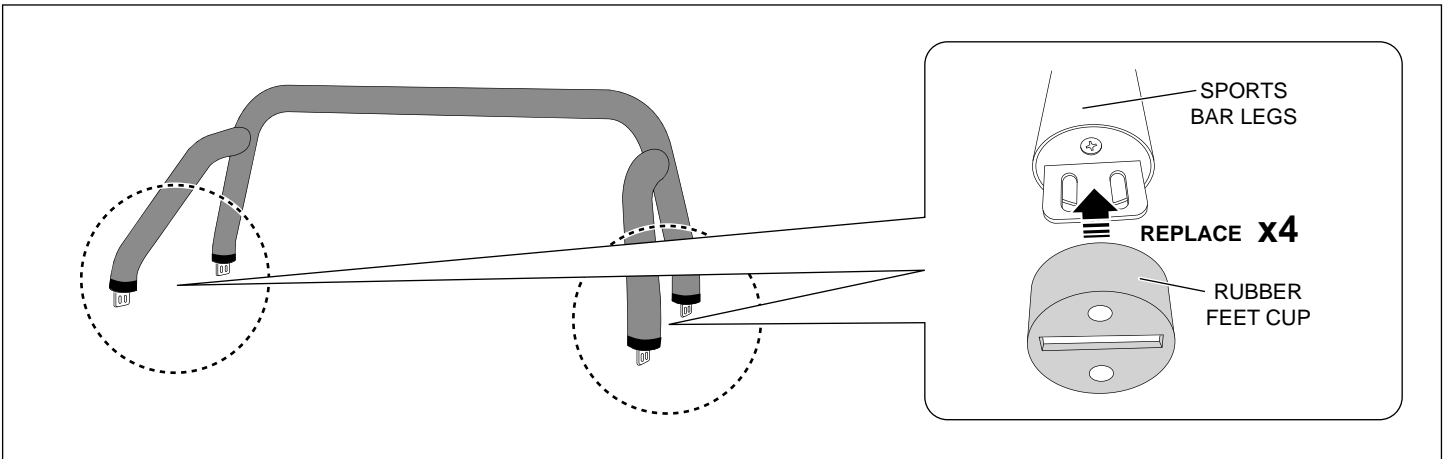
8. Apply rust inhibitor to the threads of the self drilling screws. Install the self drilling screws as shown. Tighten to torque 5Nm. **See Dia #8.**

# FORD RANGER / MAZDA BT-50 3PC TONNEAU COVER



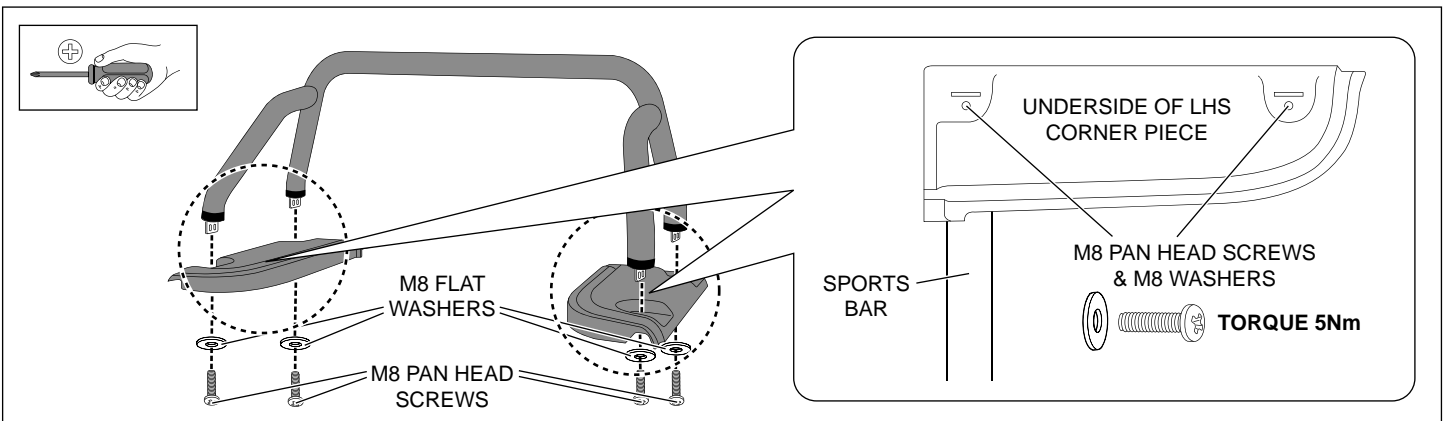
**Diagram #9**

9. Remove rubber foot cups from Sports Bar, then move inner countersunk screws on leg brackets as shown and discard. **See Dia #9.**



**Diagram #10**

10. Replace rubber foot cups on Sports Bar as shown. **See Dia #10.**



**Diagram #11**

11. **IMPORTANT: Be careful not to scratch the painted corner pieces when fitting them to the Sports Bar.** Install the corner piece using the M8 pan head screws and M8 flat washers as shown. Tighten to torque 5Nm. Repeat for the other side of the vehicle. **See Dia #11.**

# FORD RANGER / MAZDA BT-50 3PC TONNEAU COVER

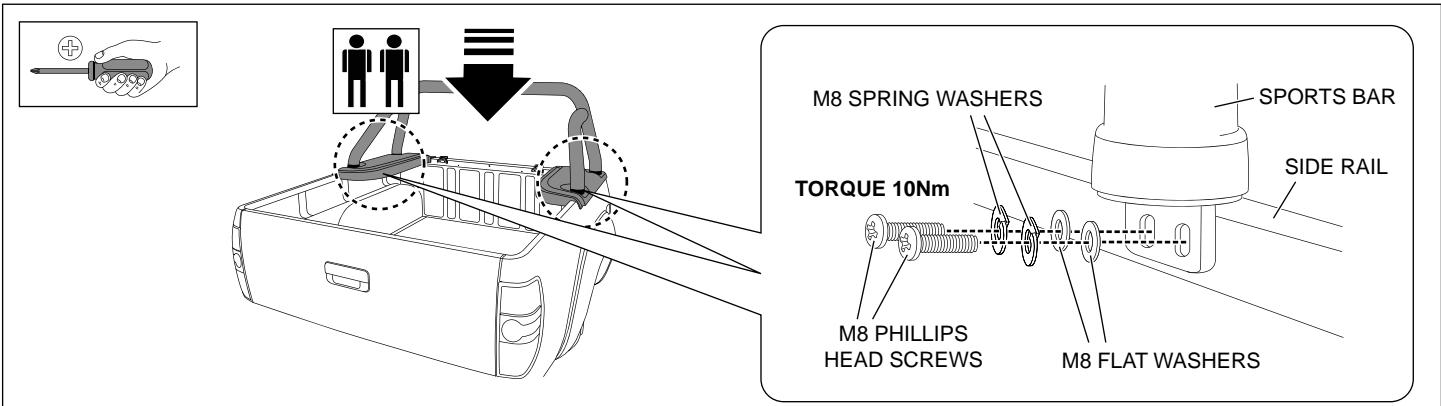


Diagram #12

12. **NOTE: Two people are required to carry out the replacement of the Sports Bar.** Position the Sports Bar and corner pieces on vehicle. Attach the legs of the Sports Bar as shown. Pull down on the Sports Bar to compress the foam gasket on the rubber feet cups, and tighten all previously removed Sports Bar screws to torque 10Nm. Repeat for the other side of the vehicle. **See Dia #12.**

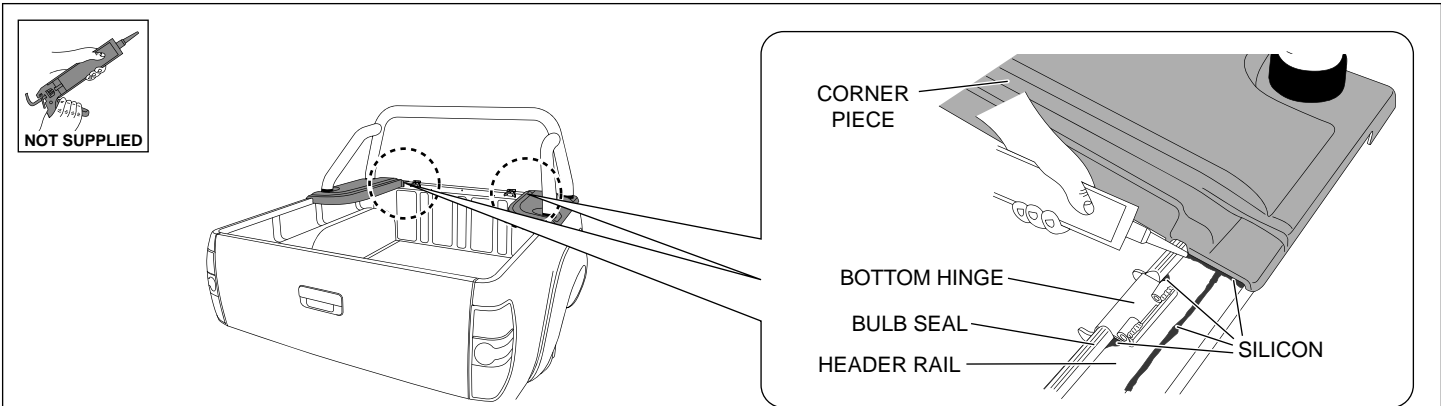


Diagram #13

13. To prevent water ingress, apply a bead of non-acetic silicon (not supplied) along the length of the header rail as shown. Also apply a bead of non-acetic silicon to the front of the corner pieces and between the bulb seal and bottom hinges. **NOTE: Silicon is not provided in the kit. Use only non-acetic silicon.**

**IMPORTANT:** Ensure vehicles's tailgate is opened before installing Tonneau Cover, as locking mechanism may not function until adjusted correctly.

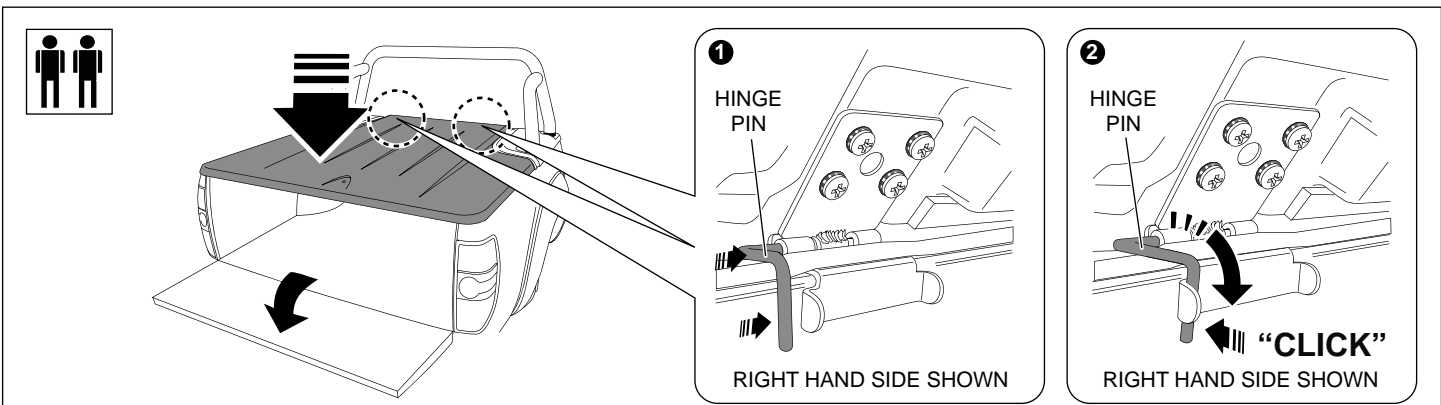


Diagram #14

14. **NOTE: Two people are required to carry out fitment of the Tonneau Cover.** Open tailgate and fit Tonneau Cover - secure hinges with hinge pins as shown. **See Dia #14.**



FORD RANGER / MAZDA BT-50 3PC TONNEAU COVER

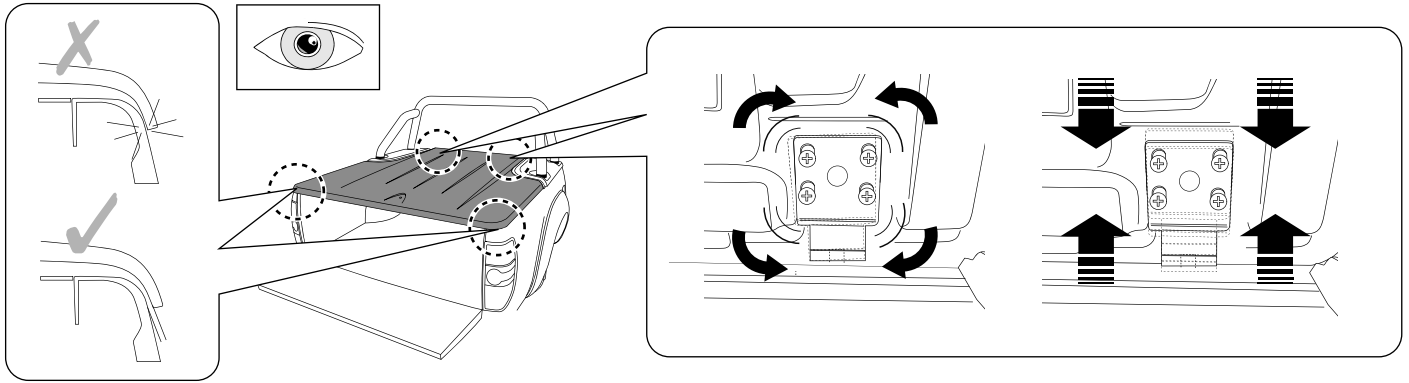


Diagram #15

15. Check Tonneau Cover is central to vehicle and the sides of Tonneau Cover do not contact the vehicle bedrail. Adjust position if necessary by loosening the top hinge screws and re-positioning Tonneau Cover to fit centrally on vehicle. Re-tighten hinges to torque 5Nm. See Dia #15.

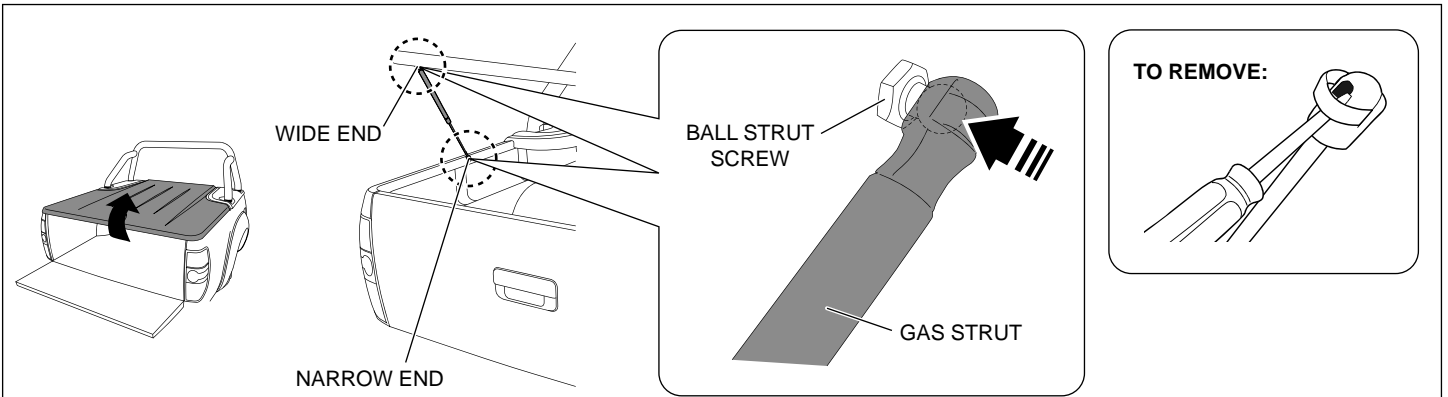


Diagram #16

16. Attach gas struts by clipping into place as shown. Ensure the narrow end mounts to the vehicle. See Dia #16.

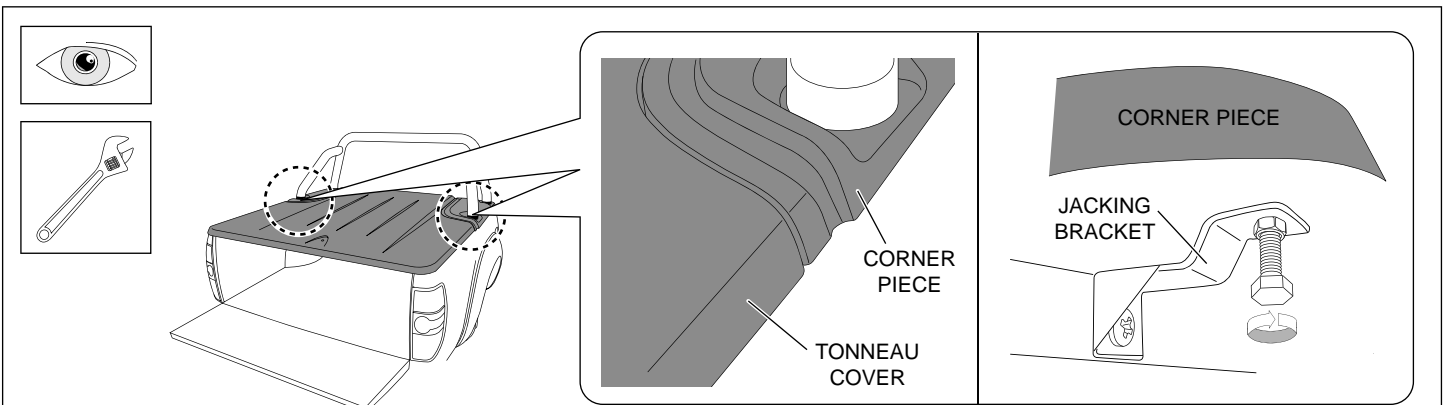
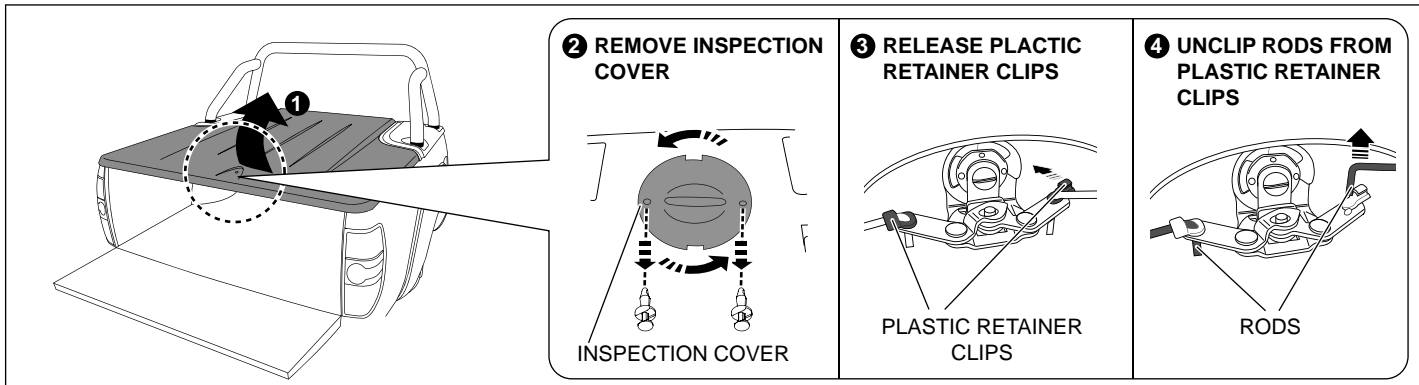


Diagram #17

17. Adjust jacking bolts until corner pieces are level with the main surface of the Tonneau Cover. Once in the correct position, lock the M8 Nut into position against the bracket using a shifting spanner. Repeat for other side of vehicle. See Dia #17.

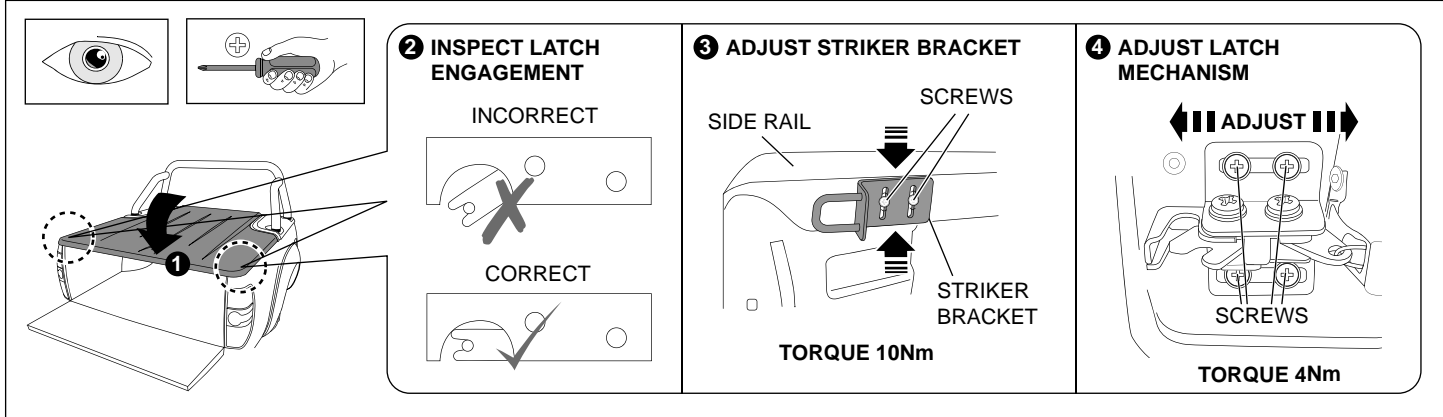
# FORD RANGER / MAZDA BT-50 3PC TONNEAU COVER



**Diagram #18**

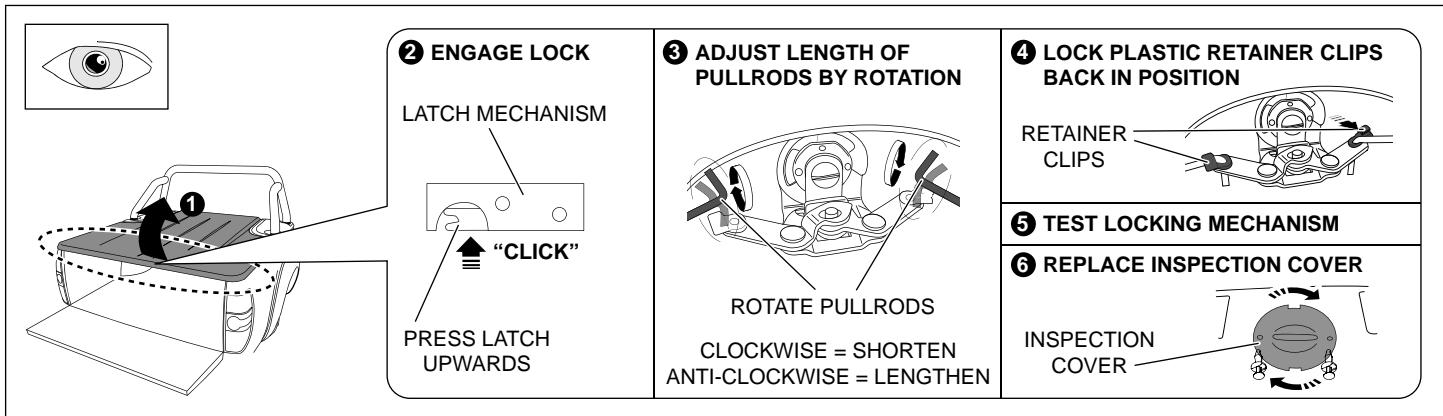
18. Open Tonneau Cover and remove inspection cover by removing scrivets and rotating cover anti-clockwise. Release plastic retainer clips and unclip rods as shown. **See Dia #18.**

**⚠ IMPORTANT: Ensure vehicles's tailgate remains open whilst adjusting Tonneau Cover locking mechanism.**



**Diagram #19**

19. Close Tonneau Cover and inspect locking mechanism. Ensure the latch hits the striker bracket centrally. If it **DOES**, proceed to Diagram #20 below. If it **DOES NOT**, adjust the striker bracket accordingly by loosening the M6 screws and moving the bracket up or down as shown. You may also need to adjust the latch mechanism by loosening the screws and moving it left or right as shown. **See Dia #19. Note: Tonneau Cover has 2 stage locks. Ensure Tonneau engages with second stage of the latch.**



**Diagram #20**

20. Open the Tonneau Cover and engage the lock by pressing upwards on the latch. Adjust pullrods so that they clip back into the retainer clips correctly. Do this by rotating them clockwise to shorten them or anti-clockwise to lengthen them. Clip pullrods and retainer clips back into position. Test lock by pressing the button on top of Tonneau Cover. If latch mechanism **DOES NOT** release, return to **Step 3** and shorten the pullrods. If it **DOES** release, replace inspection cover. **See Dia #20.**

**⚠ IMPORTANT: Ensure that the Tonneau Cover locking mechanism is functioning correctly before closing tailgate.**

## REMOVAL OF TONNEAU COVER

TWO PEOPLE ARE REQUIRED TO CARRY OUT THE REMOVAL OF THE TONNEAU COVER

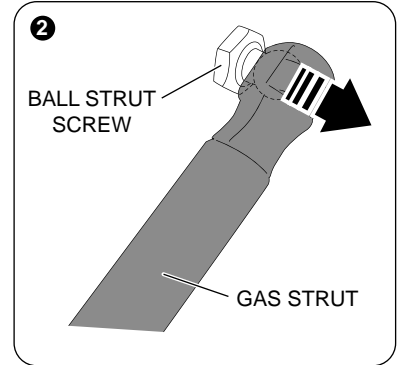
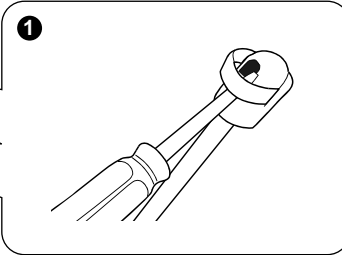
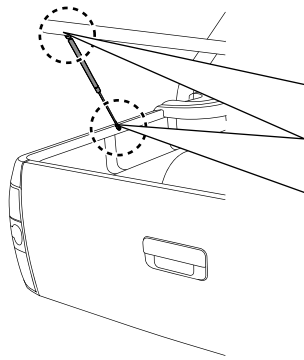
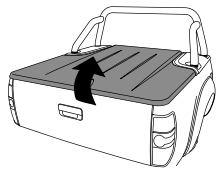
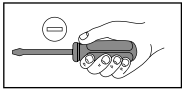
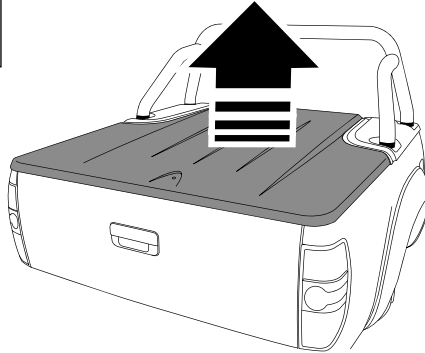


Diagram #1

1. Detach gas struts by inserting a small screw driver and adjusting the spring clip on the strut. See Dia #1.  
**NOTE: Do not remove the spring clip. Only a small amount of levering is required to detach.**

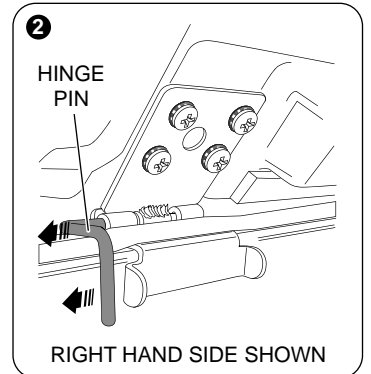
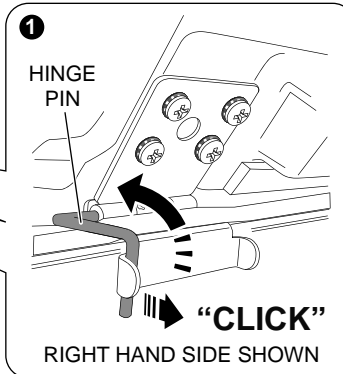
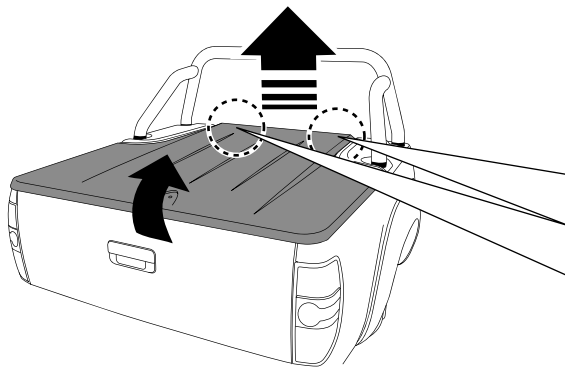


Diagram #2

2. Remove hinge pins and then remove the Tonneau Cover. See Dia #2.

## REPLACEMENT OF TONNEAU COVER

TWO PEOPLE ARE REQUIRED TO CARRY OUT THE REPLACEMENT OF THE TONNEAU COVER

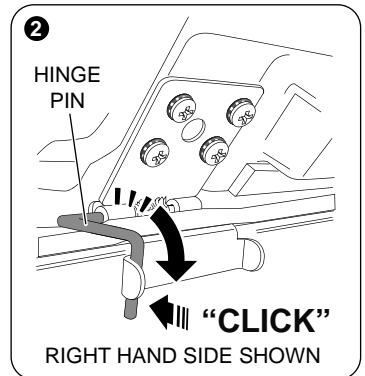
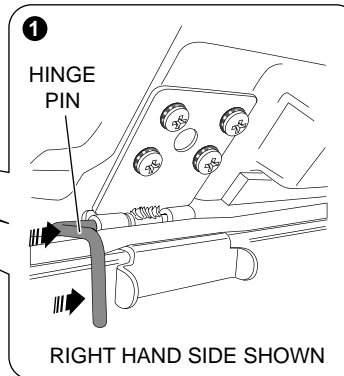
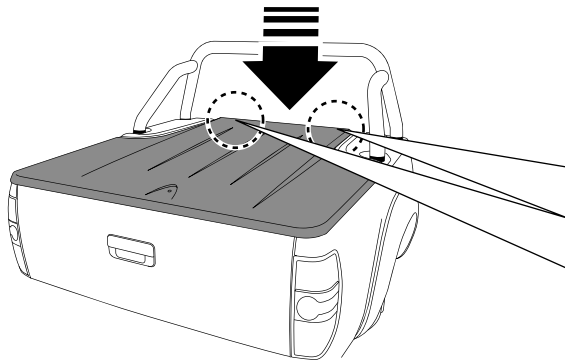
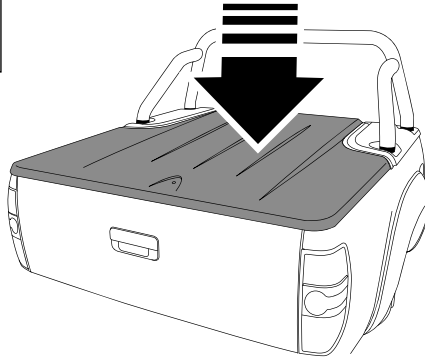


Diagram #1

1. Fit Tonneau Cover and secure hinges with hinge pins. See Dia #1.

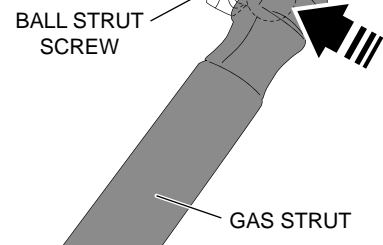
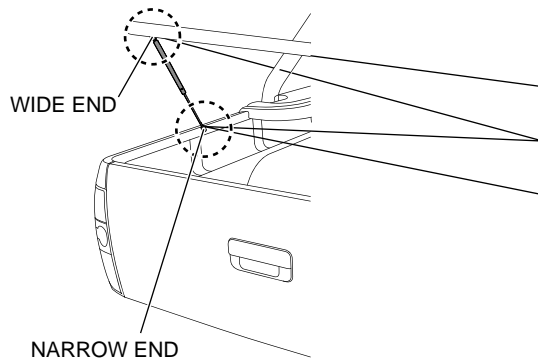
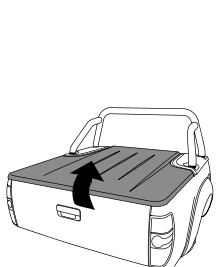


Diagram #2

2. Attach gas struts by clipping into place. Ensure the narrow end mounts to the vehicle. See Dia #2.



**ALLGEMEINE BETRIEBSERLAUBNIS (ABE)**

nach § 22 in Verbindung mit § 20 Straßenverkehrs-Zulassungs-Ordnung (StVZO) in der Fassung vom 28.09.1988 (BGBl I S.1793)

Nummer der ABE: 91008  
Gerät: Laderaumabdeckung  
Typ: Tonneau  
Inhaber der ABE: EGR United Kingdom Limited  
UK-Milton Keynes, MK11 3HA  
Hersteller: EGR  
84 Evans Road, Salisbury, Queensland 4107, Australien

Für die obenbezeichneten reihenweise zu fertigenden oder gefertigten Geräte wird diese Genehmigung mit folgender Maßgabe erteilt:

Die genehmigte Einrichtung erhält das Typzeichen

**KBA 91008**

Dieses von Amts wegen zugeteilte Zeichen ist auf jedem Stück der laufenden Fertigung in der vorstehenden Anordnung dauerhaft und jederzeit von außen gut lesbar anzubringen. Zeichen, die zu Verwechslungen mit einem amtlichen Typzeichen Anlass geben können, dürfen nicht angebracht werden.



Nummer der ABE: 91008

Die Laderaumabdeckung, Typ Tonneau, dürfen ausschließlich zum Anbau an die in den beiliegenden Prüferunterlagen aufgeführten Kraftfahrzeuge unter den angegebenen Bedingungen feilgeboten werden.

In einer mitzuliefernden Anbauanweisung sind die Bezieher auf den eingeschränkten Verwendungsbereich hinzuweisen.

Der Anbau hat nach dieser Anweisung zu erfolgen.

An jedem Gerät muß an einer gegen Beschädigung geschützten, auch nach dem Anbau sichtbaren Stelle gut lesbar und dauerhaft ein Fabrikschild angebracht sein, das folgende Angaben enthält:

Hersteller oder Herstellerzeichen  
Typ, Teilenummer und  
Typzeichen

Statt der Kennzeichnung der Geräte mit dem Fabrikschild können die geforderten Angaben auch eingepreßt sein.

Im übrigen gelten die im beiliegenden Gutachten nebst Anlagen der Technischen Prüfstelle für den Kraftfahrzeugverkehr des TÜV Nord Mobilität GmbH & Co.KG Institut für Fahrzeugtechnik und Mobilität, Hannover, vom 24.04.2007 festgehaltenen Angaben.

Das geprüfte Muster ist so aufzubewahren, dass es noch fünf Jahre nach Erlöschen der ABE in zweifelsfreiem Zustand vorgewiesen werden kann.

Flensburg, 25.05.2007  
Im Auftrag

(Hansen)



Anlagen:

Nebenbestimmungen und Rechtsbehelfsbelehrung  
1 Gutachten Nr. 1691/07



Nummer der ABE: 91008

- Anlage -

**Nebenbestimmungen und Rechtsbehelfsbelehrung**

**Nebenbestimmungen**

Die Einzelzeugnisse der reihenweisen Fertigung müssen mit den Genehmigungsunterlagen genau übereinstimmen. Mit dem zugeteilten Typzeichen/Prüfzeichen dürfen die Fahrzeugteile nur gekennzeichnet werden, die den Genehmigungsunterlagen in jeder Hinsicht entsprechen.

Änderungen an den Einzelzeugnissen sind nur mit ausdrücklicher Zustimmung des Kraftfahrt-Bundesamtes gestattet.

Änderungen der Firmenbezeichnung, der Anschrift und der Fertigungsstätten sowie eines bei der Erteilung der Genehmigung benannten Zustellungsbevollmächtigten oder bevollmächtigten Vertreters sind dem Kraftfahrt-Bundesamt unverzüglich mitzuteilen.

Das Kraftfahrt-Bundesamt ist unverzüglich zu benachrichtigen, wenn die reihenweise Fertigung oder der Vertrieb der genehmigten Einrichtung innerhalb eines Jahres oder endgültig oder länger als ein Jahr eingestellt wird. Die Aufnahme der Fertigung oder des Vertriebs ist dann dem Kraftfahrt-Bundesamt unaufgefordert innerhalb eines Monats mitzuteilen.

Verstöße gegen diese Bestimmungen können zum Widerruf der Genehmigung führen und können überdies strafrechtlich verfolgt werden.

Die Genehmigung erlischt, wenn sie zurückgegeben oder entzogen wird, oder der genehmigte Typ den Rechtsvorschriften nicht mehr entspricht. Der Widerruf kann ausgesprochen werden, wenn die für die Erteilung und den Bestand der Genehmigung geforderten Voraussetzungen nicht mehr bestehen, wenn der Genehmigungsinhaber gegen die mit der Genehmigung verbundenen Pflichten – auch soweit sie sich aus den zu dieser Genehmigung zugeordneten besonderen Auflagen ergeben - verstößt oder wenn sich herausstellt, dass der genehmigte Typ den Erfordernissen der Verkehrssicherheit oder des Umweltschutzes nicht entspricht.

Das Kraftfahrt-Bundesamt kann jederzeit die ordnungsgemäße Ausübung der durch diese Genehmigung verliehenen Befugnisse, insbesondere die genehmigungsgerechte Fertigung, nachprüfen und zu diesem Zweck Proben entnehmen oder entnehmen lassen.

Die mit der Erteilung dieser Genehmigung verliehenen Befugnisse sind nicht übertragbar. Schutzrechte Dritter werden durch diese Genehmigung nicht berührt.

**Rechtsbehelfsbelehrung**

Gegen diese Genehmigung kann innerhalb eines Monats nach Bekanntgabe Widerspruch erhoben werden. Der Widerspruch ist beim **Kraftfahrt-Bundesamt, Fördestraße 16, DE-24944 Flensburg**, schriftlich oder zur Niederschrift einzulegen.

Institut für  
Fahrzeugtechnik  
und Mobilität

**GUTACHTEN**



zur Erteilung einer Allgemeinen Betriebserlaubnis (ABE)  
nach § 20 Straßenverkehrs-Zulassungs-Ordnung (StVZO)

Fahrzeugteartyp : Laderaumabdeckung  
Typ : Tonneau  
Antragsteller : EGR, Milton Keynes, England

- Der genannte Fahrzeugteartyp wird vom eigenen Betrieb des Antragstellers in Melbourne, Australien gefertigt.
- Der Antragsteller ermöglicht aufgrund von technischen Fachkräften, Fertigungsanlagen und Kontrolleinrichtungen eine gleichmäßige, reihenweise Fertigung von Fahrzeugen des in der Typbeschreibung festgelegten Fahrzeugtyps.  
Tatsachen, die die Zuverlässigkeit des Herstellers im Sinne des § 20 StVZO in Frage stellen, sind hier nicht bekannt.
- Die beigelegte Typbeschreibung besteht aus Blatt 1 bis 5 und ist mit den darin unter Nr. 4. angegebenen Anlagen Bestandteil des Gutachtens.
- Der Teiletyp entspricht der vollständigen Typbeschreibung und genügt den heute gültigen Bestimmungen der StVZO, den hierzu vom Bundesminister für Verkehr erlassenen heute gültigen Anweisungen und Richtlinien.
- Der Erteilung einer ABE stehen technische Bedenken nicht entgegen.

TÜV NORD Mobilität GmbH & Co. KG  
IFM - Institut für Fahrzeugtechnik und Mobilität  
Adlerstr. 7, 45307 Essen

Akkreditiert von der Akkreditierungsstelle des Kraftfahrt-Bundesamtes  
Bundesrepublik Deutschland - DAR-Registrier-Nr. KBA-P 00004-96

Hannover, den 24.04.2007  
IFM/928/Sa  
Auftr.-Nr. 1691/07



Dr.-Ing. Safarovic

Amtlich anerkannter Sachverständiger

Fahrzeugteiletyp : Tonneau  
Antragsteller : EGR, Milton Keynes, England

0. Allgemeines

- 0.1. Hersteller : EGR, 84 Evans Rd., Salisbury, Brisbane  
Queensland 4107 Australien
- 0.2. Antragsteller : EGR, Milton Keynes, England
- 0.3. Teilart : Laderaumabdeckung
- 0.4. Teiltyp : Tonneau
- 0.5. Handelsbezeichnung : Tonneau
- 0.6. Ausführungen : siehe Anlage 1/1
- 0.7. Kennzeichnung : Typ, Teilenummer (siehe Anlage 1/1)  
Prüfzeichen
- 0.8. Art und Ort der Kennzeichnung : Klebeschild an der Unterseite der Abdeckung

Fahrzeugteiletyp : Tonneau  
Antragsteller : EGR, Milton Keynes, England

1. Technische Angaben

- 1.1. Beschreibung : Die Pritschenabdeckung besteht aus einem ABS-  
Kunststoffteil, welches mit einem Aluminium-Profil an  
der Vorderseite der Ladefläche angeietet wird. Zwischen  
dem Kunststoffteil und der Abdeckung ist ein  
Scharnier eingefügt, sodass sich die Abdeckung, unter-  
stützt durch 2 Gasdruckfedern, anheben lässt. Die Federn  
halten die Abdeckung in der geöffneten Position. Die  
Abdeckung ist abschließbar. Sie ist nicht zum Tragen  
von Lasten vorgesehen.
- 1.2. Hauptabmessungen in mm : siehe Anlage 2/1.
- 1.3. Gewicht in kg : siehe Anlage 1/1
- 1.3. Werkstoffe : Abdeckung aus ABS-Kunststoff, Befestigung durch  
Aluminiumprofil
- 1.4. Befestigung : Die Laderaumabdeckung wird unter Verwendung der  
zum Lieferumfang gehörenden Befestigungsteile und -  
mittel gemäß der zum Lieferumfang gehörenden Montage-  
anleitung am Fahrzeug befestigt. Die Montage  
muss fachgerecht durch eine Kfz-Werkstatt erfolgen.

Fahrzeugteiletyp : Tonneau  
Antragsteller : EGR, Milton Keynes, England

2. Prüfungen

- 2.1. Äußere Gestaltung  
Die geprüften Muster wurden im angebauten Zustand bezüglich der nach außen weisenden  
Kanten gemäß § 30c StVZO sowie in Anlehnung an die RL 74/463/EWG in der Fassung  
87/354/EWG positiv begutachtet.
- 2.2. Fahrverhalten  
Durch den Anbau der Fahrzeugteile sind bei bestimmungsgemäßem Betrieb des Fahrzeugs  
keine negativen Auswirkungen auf das Fahr-, Brems- und Lenkverhalten zu erwarten.
- 2.3. Befestigung am Fahrzeug  
Die Befestigung der Fahrzeugteile am Fahrzeug unter Verwendung der zum Lieferumfang ge-  
hörenden Befestigungsteile ist bei Beachtung der vom Telehersteller mitzuliefernden Montage-  
anleitung als sicher und dauerhaft anzusehen.
- 2.4. Fahrzeugaabmessungen  
Durch den Anbau der Fahrzeugteile ändern sich die Fahrzeugaabmessungen nicht.
- 2.5. Fahrzeuggewicht  
Die Änderungen des Leergewichts und der Nutzlast durch den Anbau der Fahrzeugteile sowie  
die Abmessungen der Fahrzeugteile sind in der Anlage 1/1 angegeben.
3. Verwendungsbereich  
Die Fahrzeugteile in der beschriebenen Ausführung sind zum Anbau an die in der Anlage 1/1  
aufgeführten Fahrzeuge unter Beachtung der dort vorgeschlagenen Auflagen und Hinweise  
geeignet.

Fahrzeugteiletyp : Tonneau  
Antragsteller : EGR, Milton Keynes, England

4. Abnahme des Anbaus

Die zur Prüfung vorgestellten Fahrzeugteile

**Tonneau**

in den beschriebenen Ausführungen entsprechen den vorstehenden Angaben.  
Die in der Anlage 1/1 aufgeführten Fahrzeuge entsprechen nach dem Anbau der Fahrzeugteile  
den heute gültigen Vorschriften der StVZO sowie den hierzu vom Bundesminister für Verkehr  
erlassenen heute gültigen Anweisungen und Richtlinien.  
Eine Prüfung des Anbaus der Fahrzeugteile durch einen amtlich anerkannten Sachverständigen  
oder Prüfer für den Kfz-Verkehr wird nicht für erforderlich gehalten.  
Eine Änderung der Angaben in der Zulassungsbescheinigung wird für erforderlich gehalten.

Für die Änderung der Angaben in der Zulassungsbescheinigung wird folgender Text vorge-  
schlagen:

FELD 25 WAHLW. M. LADERAUMABDECKUNG TONNEAU AUSFÜHRUNG ...<sup>1)</sup> DANN  
GILT: FELD G ...<sup>2)</sup> KG

<sup>1)</sup> Daten je nach Ausführung gemäß Anlage 1/1 einsetzen

24.04.07

Anlage 1.1: Ausführungen, Teilenummer, Verwendungsbereich des Bauteils, Auflagen und Hinweise

Institut für  
Fahrzeugtechnik  
und Mobilität

**TUV NORD**  
Mobilität

Fahrzeugteiletyp : Tonneau  
Antragsteller : EGR, Milton Keynes, England

Hersteller	Typ	Fahrzeug- Verkaufsbe- zeichnung	EG-BE / ABE	Ausführung und Kennzeichnung der Laderaumabdeckung (Teilenummer), Gewicht der Laderaumabdeckung
Isuzu	TF	D-MAX	N051	TCDMAX1PCE07 (einteilige Abdeckung), ca. 30 kg
				TCDMAX07 (dreiteilige Abdeckung), ca. 30 kg
Toyota	N25T, N25S	Hilux	L643 / L642	TCHILIX1PCE05 (einteilige Abdeckung), ca. 30 kg
				TCHLUX05 (dreiteilige Abdeckung), ca. 30 kg
Mitsubishi	KA0T	L200	L716	TCL2001PCE06 (einteilige Abdeckung), ca. 30 kg
				TCL20006 (dreiteilige Abdeckung), ca. 30 kg
Nissan	D40	Navara	L617	TCNAVARA1PCE06 (einteilige Abdeckung), ca. 30 kg
				TCNAVARA06 (dreiteilige Abdeckung), ca. 30 kg
Ford	2AW	Ranger ab Bj 2006	K272*11	TCRANGER1PCE06 (einteilige Abdeckung), ca. 30 kg
				TCRANGER06 (dreiteilige Abdeckung), ca. 30 kg

Gilt auch für Fahrzeuge desselben Fahrzeug-Typs mit fortgeschriebenen Nachträgen bzw. Erweiterungen der Typgenehmigung, soweit diese Fahrzeuge in allen Bereichen, die für den Anbau der Teile wesentlich sind, technisch identisch sind mit Fahrzeugen, die gemäß o. g. Genehmigung gefertigt worden sind

Auflagen: Die Side Bars dürfen nur entsprechend der Montageanleitung angebracht werden.